



Etsivä kulttuurinen vanhustyö

Toimintamallin kuvaus ja vinkkejä soveltamiseen

Rovaniemellä 2023

Matti Selin ja Silva Siponkoski



Kuva: Aleksi Kallioja

Sisältö

1. Johdanto	4
2. Etsivä kulttuurinen vanhustyö	7
2.1 Taide ja kulttuuri osana etsivää kulttuurista vanhustyötä	8
2.2 Moniammatillisuus ja verkostot	9
2.3 Etsivän kulttuurisen vanhustyön rinnakkaiset käsitteet	9
3. Etsivän kulttuurisen vanhustyön asiakasymmärrys ja kohderyhmät	11
3.1 Ikääntyneet taide- ja kulttuuripalveluiden käyttäjinä	11
3.2 Etsivän kulttuurisen vanhustyön kohderyhmä ja kohderyhmän rajaaminen	13
4. Toimintamallin kuvaus	15
4.1 Palvelupolku	15
4.2 Työvaiheet, toimijoiden roolit ja tehtävät	18
4.2.1 Kartoita ja tunnista	18
4.2.2 Määrittele ja valmistele	20
4.2.3 Suunnittele taide- ja kulttuuritoiminnan toteutus	22
4.2.4 Etsi ja tue	23
4.2.5 Toteuta taide- ja kulttuuritoiminta	24
4.2.6 Arvioi ja kehitä	25
5. Toimijoiden roolit ja tiivistelmä tehtävistä	26
6. Case esimerkkejä	33
6.1 Seniorineuvolapäivät Rovaniemellä	33
6.2 Taideklubit Oulussa	34
6.3 Vanhojen tanssit Seinäjoella	35
6.4 Seniorisettiä, soppaa ja vinkkauksia Jyväskylässä	36
6.5 Jaettu tulevaisuus Kuopiossa	37
6.6 Teatteriherket Naapuruustalolla Espoossa	38
Lähteet	39

Matti Selin ja Silva Siponkoski 2023

Julkaisija: Rovaniemen kaupunki

Ulkoasu: Advertising Kioski

Kannen kuva: Tatu Kantomaa

1. Johdanto

Etsivä kulttuurinen vanhustyö edistää ikääntyneiden toimintakykyä ja osallisuutta taiteen ja kulttuurin keinoin. Tavoitteena on mahdollistaa ikääntyneen hyvä elämä sekä varmistaa kulttuuristen perusoikeuksien¹ toteutuminen. Lisäksi tavoitteena on ennaltaehkäistä ikääntymisestä hyvinvoinnille, terveydelle ja osallisuudelle aiheutuvia haasteita. Etsivän kulttuurisen vanhustyön kohderyhmää ovat ne taiteelle ja kulttuurille avoimet yli 65-vuotiaat ikääntyneet, jotka tarvitsevat erityistä tukea ja ovat vaarassa passivoitua tai jäädä palveluiden ulkopuolelle.

Etsivän kulttuurisen vanhustyön toimintamallin kehittäminen ja pilotointi on aloitettu Etsivän kulttuurisen vanhustyön ja kulttuurilähetötoiminnan kehittämishankkeessa vuosina 2021–2022. Mallin kehittämistä on jatkettu Etsivän kulttuurisen vanhustyön jatkohankkeessa vuosina 2022–2023. Hankkeiden toteutuksesta ovat vastanneet kulttuurisen seniori- ja vanhustyön Aili-verkoston² kunnista Rovaniemi, Seinäjoki, Espoo, Oulu, Jyväskylä ja Kuopio. Molemmissa hankkeissa on tehty yhteistyötä myös Teatterikeskuksen ja Kulttuuria kaikille -palvelun kanssa.

Molemmat edellä mainitut etsivän kulttuurisen vanhustyön toimintamallin kehittämisen hankkeet ovat olleet osa Taiteen edistämiskeskuksen (Taike) koordinoimaa Kulttuurihyvinvointia ikäihmisille (IKO) -hankekokonaisuutta. Taiken IKO-hankekokonaisuus on puolestaan osa Sosiaali- ja terveysministeriön koordinoimaa poikkihallinnollisen Kansallisen ikäohjelman toimeenpanoa. Vuoteen 2030 ulottuva Kansallinen ikäohjelma nostaa esille Suomen väestön ikärakenteen muutoksen mukanaan tuomat haasteet yhteiskunnalle sekä esittää strategisia linjauksia toimenpiteistä, joilla voidaan varautua väestön ikääntymiseen laaja-alaisesti ja kestävästi.

Kansallisessa ikäohjelmassa keskeisessä roolissa on ikääntyneiden hyvinvoinnin, toimintakyvyn ja osallisuuden tukeminen sekä yhteiskunnan ikäystävällisyyden vahvistaminen. Kansallisen ikäohjelman ja siihen liittyvien toimenpiteiden kautta pyritään säilyttämään ikääntyneiden toimintakyky ja itsenäinen elämä mahdollisimman pitkään. Ohjelma painottaa erityisesti ennaltaehkäisevien toimenpiteiden ja palveluiden kehittämistä. Kansallisessa ikäohjelmassa keskeistä on myös yhteiskunnan ikäystävällisyyden vahvistaminen. Tällä tarkoitetaan muun muassa sitä, että ikääntyneiden tasa-arvoinen asema yhteiskunnassa toteutuisi nykyistä paremmin ja että ikääntyneiden tarpeet yhteiskunnallisessa päätöksenteossa tai esimerkiksi palveluiden kehittämisessä ja toteutuksessa otettaisiin vahvemmin huomioon.

Taiteen ja kulttuurin vaikutuksista terveydelle, hyvinvoinnille, toimintakyvylle ja osallisuudelle on julkaistu lukuisia tutkimuksia. Etsivä kulttuurinen vanhustyö ja siihen liittyvä toimintamalli nojautuvat vahvasti tähän tutkimukseen. Osallistamalla taide- ja kulttuuritoimintaan voidaan esimerkiksi tukea ja vahvistaa ikääntyneiden terveyttä ja kokemusta omasta hyvinvoinnista. Niiden avulla voidaan muun muassa vähentää yksinäisyyttä, vahvistaa toimijuutta, tukea fyysistä ja psyykkistä toimintakykyä sekä kannustaa sosiaaliseen vuorovaikutukseen.

1 “Oikeus osallistua taiteisiin ja kulttuuriin, kehittää itseään ja yhteisöään niiden avulla sekä mahdollisuus ilmaista itseään vapaasti ovat ihmisen kulttuurisia perusoikeuksia.” Lehtikoinen & Rautiainen 2016

2 AILI on 13 kunnan kulttuuri- ja vanhuspalveluiden asiantuntijoiden muodostama verkosto, joka edistää ikääntyneiden kulttuuristen oikeuksien toteutumista.



Kuva: Aleksi Kallioja

Yksi keskeinen ongelma ikääntyneiden kulttuurihyvinvoinnin edistämiseksi on kuitenkin se, että monien tutkimusten mukaan erityisesti yli 75-vuotiaiden osallisuus kulttuuritoimintaan ja -palveluihin³ laskee. Syinä osallisuuden laskuun voivat olla esimerkiksi heikko taloudellinen tilanne, sosiaalisten kontaktien ja tuen puute sekä toimintakyvyn heikkeneminen. Yksi keskeinen tekijä ikääntyneiden kulttuuriosallisuuden laskulle on myös se, että saavutettavien taide- ja kulttuuripalveluiden tuottaminen vaatii sellaisia toimialat ja sektorit ylittävää yhteistyötä, erityisesti taiteen ja kulttuurin sekä sosiaali- ja terveysalojen välillä, joihin ei ole osaamista eikä rakenteita. Tämän yhteistyön tärkeyden ymmärtäminen ja uusien toimialat ja sektorit ylittävien rakenteiden ja toimintamallien rakentaminen on entisestään korostunut Suomessa tapahtuneen sosiaali- ja terveyspalveluiden rakenneuudistuksen myötä.

Etsivä kulttuurinen vanhustyö pyrkii mahdollistamaan, että myös niiden ikääntyneiden oikeus taiteeseen ja kulttuuriin säilyy, joilla on haasteita osallistua perinteisiin taide- ja kulttuuritapahtumiin. Tämän toteutumiseksi Etsivän kulttuurisen vanhustyön hankkeissa on kehitetty Etsivän kulttuurisen vanhustyön toimintamalli. Toimintamalli perustuu vahvasti kolmeen lähtökohtaan: ennaltaehkäisyyn, asiakasymmärryksen vahvistamiseen sekä monipuoliseen toimialat ja sektorit ylittävään yhteistyöhön.

Etsivän kulttuurisen vanhustyön toimintamallin kohderyhmäksi on valittu erityisesti ne ikääntyneet, jotka suhtautuvat myönteisesti taide- ja kulttuuritoimintaan. He eivät ole vielä raskaiden sosiaali- ja terveyspalveluiden piirissä, mutta tarvitsevat erityistä tukea taide- ja kulttuuritoimintaan osallistumiseen. Näin ollen ikääntyneiden hyvinvoinnin ja toimintakyvyn edistämisen näkökulmasta etsivä kulttuurinen vanhustyö linkittyy vahvasti ennaltaehkäisevien palveluiden kehittämiseen. Tämä kohderyhmä ei ole aikaisemmin ollut näin vahvasti ikääntyneiden kulttuurioikeuksien ja kulttuurihyvinvoinnin edistämisen kohteena. Aikaisemmat kehittämishankkeet ovat kohdentuneet erityisesti sosiaali- ja terveyspalveluiden piirissä jo oleviin ikääntyneisiin.

3 “Ikääntyminen vaikuttaa kulttuuripalveluihin osallistumiseen: vaikka kulttuurin käyttäminen on aktiivista työikäisillä, eläkkeelle jäädessä se laskee sukupuolesta ja koulutustasosta riippumatta.” Valtioneuvoston uutinen 1.6.2023



Kuva: Aleksi Kallioja

Toisena keskeisenä tekijänä etsivän kulttuurisen vanhustyön toimintamallissa on asiakasymmärryksen eli ikääntyneiden elämän realiteettien ymmärtämisen vahvistaminen. Jotta on mahdollista oikeasti kehittää saavutettavia taide- ja kulttuuripalveluita ikääntyneille, on tarkkaan ymmärrettävä, kenelle palveluita tuotetaan, millaisista tekijöistä heidän arki koostuu ja mitkä ovat keskeisimpiä tekijöitä osallistumisen esteille. Kohderyhmän valinnan helpottamiseksi luotiin Ikääntyneet taide- ja kulttuuripalveluiden käyttäjinä nelikenttä, jossa ikääntyneet on jaettu neljään ryhmään toimintakyvyn ja osallisuuden perusteella (s. 12). Nelikenttää on mahdollista hyödyntää myös laajemmin ikääntyneiden taide- ja kulttuuripalveluiden kehittämishankkeissa.

Kolmantena keskeisenä tekijänä etsivän kulttuurisen vanhustyön toimintamallissa on toimiala- ja sektorirajat ylittävä yhteistyö niin sosiaali- ja terveys kuin taide- ja kulttuurialan julkisten, yksityisten ja järjestötoimijoiden välillä. Ikääntyneiden tavoittaminen, osallistumisen esteiden poistaminen ja mielekkääseen toimintaan ohjaaminen vaatii useiden eri toimijoiden työpanosta sekä yhdessä tekemistä. Etsivän kulttuurisen vanhustyön toimintamalli muodostaa rakenteen, joka mahdollistaa pitkäjänteisen työn laadukkaan oman näköisen elämän, hyvinvoinnin ja kulttuuristen oikeuksien varmistamiseksi yhä useammalle ikääntyneelle taloudellisesti kestäväällä tavalla.

Etsivän kulttuurisen vanhustyön toimintamalli rakentuu etsivän kulttuurisen vanhustyön -palvelupolun ympärille (s. 17). Palvelupolku toimii lähtökohtana toiminnan käynnistämiseen eri paikkakunnilla. Toimintamalli lisää ymmärrystä ikääntyneistä etsivän kulttuurityön kohderyhmänä, määrittelee eri toimijoiden roolit ja tehtävät, hahmottaa etsivän kulttuurisen vanhustyön palvelupolun taiteen ja kulttuurin äärelle sekä kuvaa ne toimenpiteet, jotka tarvitaan palvelupolun toteutumiseksi kestäväällä tavalla. Kehittämishankkeiden aikana toimintamallia on pilotoitu Rovaniemellä, Seinäjoella, Espoossa, Oulussa, Jyväskylässä ja Kuopiossa. Piloteissa on tehty tiivistä yhteistyötä sosiaali- ja terveysalan kuntatoimijoiden, hyvinvointialueiden sekä järjestöjen kanssa. Näitä pilotteja on esitelty julkaisun viimeisessä luvussa.

Etsivän kulttuurisen vanhustyön toimintamallin kestävyttä on haettu yhteiskehittämisen ja yhteisen tekemisen keinoin. Toimintamallin kehittämisen eri vaiheisiin on osallistunut laajasti niin ikääntyneitä, taide- ja kulttuurin sekä sosiaali- ja terveysalan ammattilaisia kuin vapaaehtoisia. He kaikki ansaitsevat suuren kiitoksen tärkeästä panoksestaan.

2. Etsivä kulttuurinen vanhustyö

Etsivä kulttuurinen vanhustyö on:

1. Aktiivista ja tavoitteellista uusien asiakasryhmien tunnistamista ja löytämistä
2. Ohjaamista kohdennettuun tapahtumaan tai ryhmätoimintaan
3. Osallistumisen esteiden poistamista ja kulttuurin ja taiteen äärelle saattamista
4. Kiinnittämistä olemassa oleviin palveluihin

Etsivän kulttuurisen vanhustyön toimintamalli jatkaa kulttuurisen seniori- ja vanhustyön Aili-verkoston pitkäjänteistä työtä. 13 kunnan muodostama Aili-verkosto on vuodesta 2016 edistänyt ikääntyneiden kulttuuristen oikeuksien toteutumista sekä nostanut esille taiteen ja kulttuurin merkitystä osana ikääntyneiden hyvää elämää ja hyvinvointia.

Aili-verkoston toiminnan yhtenä painopisteenä on kulttuurisen vanhustyön edistäminen. Kulttuurisella vanhustyöllä tarkoitetaan taiteen, taidetoiminnan, kulttuurin ja luovuuden tuomista eri tavoin osaksi vanhustyötä ja sen kehittämistä. Ennen kaikkea kyse on kulttuuria ja luovuutta arvostavasta näkökulmasta, joka kytkeytyy niin vanhustyön arkeen ja johtamiseen kuin toimintaan liittyviin rakenteisiin. Kulttuurisessa vanhustyössä ikääntyneiden kulttuuriset oikeudet tunnustetaan osaksi laadukasta hyvää elämää.⁴

Kulttuurisesta vanhustyöstä poiketen etsivä kulttuurinen vanhustyö kohdentuu vanhustyön asiakkaiden sijaan niihin ikääntyneisiin, jotka eivät vielä ole sosiaali- ja terveyspalveluiden piirissä. Siinä, missä kulttuurinen vanhustyö voidaan nähdä toimintafilosofiana vanhustyössä, etsivä kulttuurinen vanhustyö on aktiivista ja tavoitteellista uusien asiakasryhmien tunnistamista ja löytämistä, taiteen ja kulttuurin äärelle ohjaamista, osallistumisen esteiden poistamista sekä ikääntyneen saattamista olemassa oleviin palveluihin.

Etsivä kulttuurinen vanhustyö perustuu ikääntyneiden osallisuuden ja toimintakyvyn edistämiseen sekä kulttuurisiin tarpeisiin ja oikeuksiin. Työn painotus on vahvasti ennaltaehkäisevässä työssä. Tavoitteena on tunnistaa mahdollisia toimintakykyyn sekä osallisuuteen vaikuttavia nivelvaiheita ikääntyvän elämässä ja toimia ennakoiden. Etsivällä työllä pyritään löytämään niitä taiteelle ja kulttuurille avoimia yli 65-vuotiaita ikääntyneitä, jotka tarvitsevat erityistä tukea ja ovat vaarassa passiivitua tai jäädä palveluiden ulkopuolelle.

4 Huhtinen-Hilden et al. 2017



Toimintaa Naapurustalon pilotissa Espoossa. Kuva: Pauli Boström

2.1 Taide ja kulttuuri osana etsivää kulttuurista vanhustyötä

Etsivän kulttuurisen vanhustyön toimintamalli perustuu tutkittuun tietoon taiteen ja kulttuurin hyvinvointivaikutuksista. Taiteen ja kulttuurin hyvinvointi- ja terveysvaikutuksista on julkaistu viime vuosina useita tutkimuksia ja tieteellisiä kirjallisuuskatsauksia, joista yksi merkittävin on WHO:n vuonna 2019 julkaisema kattava raportti⁵. Taide esimerkiksi torjuu yksinäisyyttä⁶. Ikääntyneiden ohella taiteella voidaan vaikuttaa myös ikääntyneiden lähipiiriin ja heidän kanssa työskentelevien hyvinvointiin.⁷

Etsivässä kulttuurisessa vanhustyössä taide- ja kulttuurikokemuksella on merkittävä rooli. Esitykset, konsertit, taidetyöpajat ja luova yhdessä tekeminen toimivat magneetteina, jotka vetävät osallistujia puoleensa. Ne virkistävät, luovat kokemusta osallisuudesta, luovat uusia sosiaalisia kontakteja sekä lisäävät kokemusta hyvinvoinnista. Taiteella ja kulttuurilla houkutellaan mukaan erityisesti sellaisia ikääntyneitä, joita esimerkiksi perinteisen viestinnän keinoin sekä tarjoamalla vain neuvontaa ja palveluhausta on vaikea saada palveluiden piiriin. Samalla rakennetaan siltaa olemassa oleviin kun-

5 WHO:n vuonna 2019 julkaisema raportti ”What is the evidence on the role of the arts in improving health and well-being?” pitää sisällään yli 900 tutkimusjulkaisua ja yli 3000 yksittäistä tutkimusta, jotka käsittelevät taiteen ja kulttuurin hyvinvointi- ja terveysvaikutuksia.

6 Ansio et al. 2016 Taide torjuu yksinäisyyttä.

7 Ansio et al. 2017 Taide vahvistaa työhyvinvointia.

nan, hyvinvointialueen, seurakunnan sekä järjestöjen tarjoamiin palveluihin. Tämän vuoksi etsivää kulttuurista vanhustyötä tehdään tiiviisti yhteistyössä palveluntarjoajien kanssa tai osana olemassa olevaa palvelurakennetta, johon ikääntyneiden toivotaan kiinnittyvän taide- ja kulttuuritoiminnan jälkeen. Julkaisun luvussa 6 on esitelty useita esimerkkejä, jotka valaisevat hyvin tätä näkökulmaa.

2.2 Moniammatillisuus ja verkostot

Etsivän kulttuurisen vanhustyön ytimessä on moniammatillinen, sektorirajat ylittävä yhteistyö. Tätä työtä tulee tehdä verkostossa, johon tarvitaan mukaan niin sosiaali- ja terveys- ja kulttuurialan ammattilaisia kuin vapaaehtoisia. Useimmiten toiminnan käynnistämiseen tarvitaan organisaatio, joka ottaa päävastuun toiminnan järjestämisestä ja on valmis panostamaan siihen resursseja. Toiminnan jatkuessa vastuuta on kuitenkin mahdollista jakaa myös muille verkostolaisille sekä määritellä tavoitteita ja toimintatapoja enemmän yhdessä.

Työn verkostomainen luonne edellyttää toimijoiden välistä luottamusta ja dialogia. Sosiaali- ja terveysalan sekä kulttuurialan eri toimijoiden toimintatavoissa ja toimintaa ohjaavissa normeissa voi olla paljon eroavaisuuksia. Toiminnan eri vaiheissa tarvitaan aikaa keskustelulle, havaintojen ja kokemusten jakamiselle sekä palautteen keräämiseen ja läpikäymiseen. Yhteiset eettiset periaatteet ja säännöt kannattaa käydä läpi jo varhaisessa vaiheessa. Millaisiin asioihin liittyy salassapitovelvollisuus? Kenelle voi ilmoittaa, jos herää huoli osallistujan selviytymisestä arjessa?

Etsivä kulttuurinen vanhustyö edellyttää eri toimijoiden löytämistä, innostamista ja sitouttamista mukaan yhteiseen tekemiseen. Sopivien toimijoiden tunnistamisen apuna voi hyödyntää tämän julkaisun luvusta 5 löytyvää kuvausta erilaisista rooleista ja tehtävistä. On myös järkevää hyödyntää olemassa olevia verkostoja, jos sellaisia paikkakunnalta löytyy. Etsivää kulttuurista vanhustyötä on esimerkiksi mahdollista tehdä yhdessä paikallisen etsivän vanhustyön verkoston kanssa.

2.3 Etsivän kulttuurisen vanhustyön rinnakkaiset käsitteet

Etsivälle kulttuuriselle vanhustyölle rinnakkaisia käsitteitä ovat etsivä kulttuurityö sekä etsivä vanhustyö. Etsivä kulttuurityö on kehittyvä käsite ja toimintamalli, jonka tavoitteena on edistää kulttuuristen perusoikeuksien toteutumista ja yhdenvertaistaa osallistumisen mahdollisuuksia. Työn painopiste on aloitteellisessa ja ennakoivassa toiminnassa. Etsivän kulttuurityön juuret ovat pyrkimyksissä edistää lasten- ja nuorten aktiivista osallisuutta taiteisiin ja kulttuuriin. Etsivän kulttuurityön kohderyhmä on ajan myötä laajentunut ja nykyisessä muodossaan se kattaa kaiken ikäiset ihmiset elämänkaaren eri vaiheissa. Työ kohdentuu kuitenkin erityisesti niihin ihmisiin, joiden kulttuurioikeudet toteutuvat heikosti tai jäävät kokonaan toteutumatta.⁸

Etsivää kulttuurityötä voidaan nykyisessä muodossaan pitää ylätason käsitteenä, joka ei suoraan määrittele, miten työtä eri kohderyhmien kanssa tulisi tehdä. Etsivän kulttuurisen vanhustyön tavoitteet ja painopisteet ovat monin paikoin samat kuin etsivässä kulttuurityössä. Etsivän kulttuurisen vanhustyön toimintamalli antaa puolestaan selkeän, konkreettisen muodon sille, miten etsivää kulttuurityötä, joka kohdentuu yli 65-vuotiaisiin, voidaan toteuttaa.

8 Juntunen ML. et al. 2019 ja Etsivä kulttuurityö 2023.



Taideklubin osallistujia Oulussa. Kuva: Tatja Hirvenmäki

Etsivällä kulttuurisella vanhustyöllä on paljon yhteistä myös etsivän vanhustyön kanssa, joka lähestyy ikääntyneiden kanssa tehtävää etsivää työtä vanhustyön ja vanhuspalvelujärjestelmän näkökulmasta. Helsingin diakonissalaitoksen julkaisussa, Puheenvuoroja etsivästä vanhustyöstä (2022), Anna Mäkelän mukaan etsivälle vanhustyölle ei ole olemassa vakiintunutta, yhdenmukaista määritelmää. Työmuodot ja prosessit ovat hänen mukaansa moninaisia. Mäkelän mukaan tarve etsivälle vanhustyölle nousee hoivaköyhyydestä ja palvelukatveista⁹. Hoivaköyhyydellä tarkoitetaan jokapäiväisessä elämässä tarvittavan avun ja hoivan riittämättömyyttä.¹⁰ Etsivä kulttuurinen vanhustyö perustuu samoihin lähtökohtiin kuin etsivä vanhustyö.

Etsivän kulttuurisen vanhustyön toimintamalli vahvistaa kulttuurihyvinvoinnin roolia osana etsivää vanhustyötä. Se auttaa tunnistamaan ja huomioimaan ikääntyneiden erilaiset osallisuuden ja toimintakyvyn haasteet, kulttuuriset tarpeet sekä toimintavalmiudet ja -mahdollisuudet elää hyvää elämää. Toimintamalliin sisältyvä asiakasymmärrys, palvelupolku ja kuvaukset toimijoiden rooleista sekä tehtävistä luovat etsivään työhön yhtenäisen systemaattisen lähestymistavan. Samalla se myös pyrkii vaikuttamaan olemassa oleviin rakenteisiin ja kehittämään kestäviä tapoja edistää erityistä tukea tarvitsevien ikääntyneiden osallisuutta, toimintakykyä ja kulttuurihyvinvointia.

Etsivässä kulttuurisessa vanhustyössä tarvitaan etsivän vanhustyön tavoin eri alojen ammattilaisten ja vapaaehtoisten tiivistä yhteistyötä ja yhteistä päätösten tekemistä. Etsivässä kulttuurisessa vanhustyössä erityistä on, että se kiinnittää taiteen- ja kulttuurin ammattilaiset osaksi etsivän vanhustyön moniammatillista verkostotyötä.

9 Aalto S. & Sutinen H. 2022

10 Kröger et al 2019

3. Etsivän kulttuurisen vanhustyön asiakasymmärrys ja kohderyhmät

3.1 Ikääntyneet taide- ja kulttuuripalveluiden käyttäjinä

Etsivän kulttuurisen vanhustyön ja siihen liittyvän toimintamallin tarkempaa kohderyhmää ja heidän tarpeitaan on analysoitu ja hahmoteltu Etsivän kulttuurisen vanhustyön ja kulttuurilähetöiminnan kehittämishankkeissa tehdyn työn pohjalta. Hankkeiden aikana muun muassa Rovaniemellä, Seinäjoella ja Espoossa toteutettiin työpajoja, joihin osallistettiin ikääntyneitä ja heidän kanssaan työskenteleviä ammattilaisia. Työpajoissa pohdittiin muun muassa taiteen ja kulttuurin merkitystä ikäihmisille, kulttuuripalveluihin osallistumisen esteitä, miten löytää palveluiden ulkopuolella olevia ikääntyneitä palveluiden pariin ja keinoja tukea ikäihmisten osallistumista kulttuuripalveluihin.

Hankkeiden työpajoissa tehdyt havainnot ovat yhdenmukaisia kulttuurihyvinvointiin liittyvän tutkimustiedon kanssa. Niiden perusteella taiteen ja kulttuurin merkitys ikääntyvän hyvinvoinnille on moniulotteinen ja erittäin tärkeä. Työpajoissa tehdyt havainnot vahvistavat, että osallistuminen kulttuuritapahtumiin ja harrastuksiin piristää, virkistää ja lisää hyvää oloa. Osallistuminen kulttuuriin on jaettu sosiaalinen kokemus, joka antaa voimavaroja ja keskustelunaiheita arkeen. Havainnot osoittavat, että taiteen avulla voi käydä läpi omaa elämää ja käsitellä vaikeitakin aiheita sekä oppia uutta. Se on myös keino välittää perinteitä ja kulttuuriperintöä eteenpäin.

Etsivän kulttuurisen vanhustyön kohderyhmäanalyysin helpottamiseksi kerätyn aineiston pohjalta päädyttiin tarkastelemaan ikääntyvän väestön kykyä ja mahdollisuuksia osallistua taide- ja kulttuuripalveluihin kahden keskeisen käsitteen kautta: toimintakyvyn ja osallisuuden. Etsivän kulttuurisen vanhustyön asiakasryhmien tunnistamisessa toimintakyky ymmärretään erityisesti yksilön fyysisenä, psyykkisenä, kognitiivisena ja sosiaalisena ominaisuutena.¹ Osallisuus puolestaan nähdään subjektiivisena kokemuksena omista mahdollisuuksista elää oman näköistä elämää osana valitsemaansa yhteisöä ja osallistua yhdessä tekemiseen.²

1 Vertaa esimerkiksi Terveyden ja hyvinvoinnin laitoksen toimintakyvyn määrittelmä

2 Vertaa esimerkiksi Terveyden ja hyvinvoinnin laitos osallisuuden määrittelmä

Tältä pohjalta muodostettiin nelikenttämalli, jossa ikääntyvä väestö jaetaan toimintakyvyn ja osallisuuden näkökulmista neljään erilaiseen asiakasryhmään.

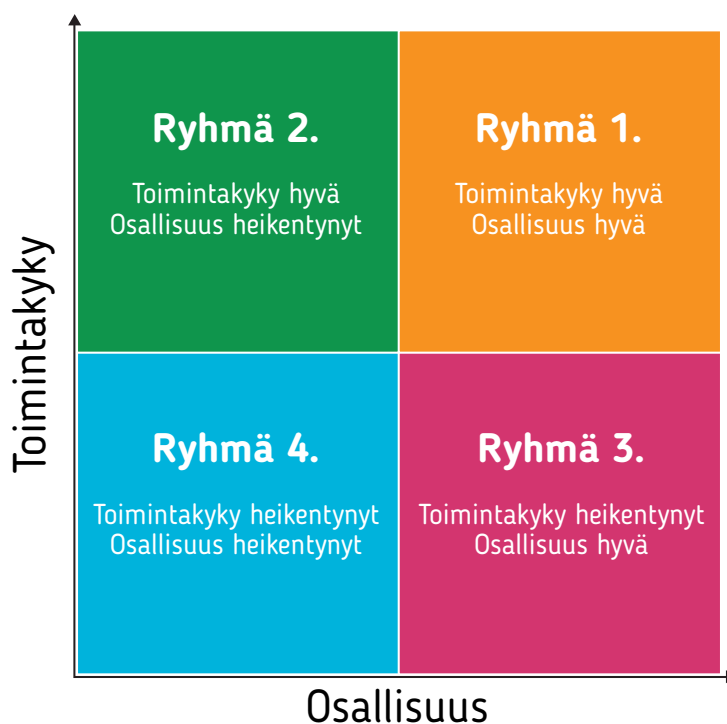
Ryhmään 1 kuuluvat ne ikääntyneet, joiden toimintakyky ja kokemus osallisuudesta on vielä hyvä. Suuri osa ryhmään 1 kuuluvista pystyy halutessaan osallistumaan valitsemiinsa yleisesti kaikille tarjolla oleviin taide- ja kulttuuritapahtumiin sekä harrastuksiin, ja heille on tarjolla paljon erilaisia taide- ja kulttuuripalveluita. Ryhmään 1 kuuluu myös niitä ikääntyneitä, joilla ei ole vahvaa suhdetta kulttuuriin ja taiteeseen.

Ryhmään 2 kuuluvilla toimintakyky on vielä melko hyvä, mutta osallisuus on heikentynyt. Heidän sosiaalinen piirinsä voi olla pienentynyt eikä ystäviä tai läheisiä enää löydy ympäriltä. Näillä ikäihmisillä voi olla esimerkiksi erilaisia pelkoja, uskalluksen puutetta, itsensä väheksymisistä tai ihan vain mukavuuden halua. Tästä seuraa ”mökkiytymistä”, eristäytymistä ja lähtemisen vaikeutta. Liikkuminen voi olla rajoittunutta esimerkiksi taloudellisista syistä. Osa ryhmään 2 kuuluvista voi saada arjen toimintaa tukevia sosiaali- ja terveyspalveluita.

Ryhmään 3 kuuluvilla puolestaan osallisuus on vielä hyvä, mutta toimintakyky on selkeästi heikentynyt. He ovat sosiaalisesti vielä aktiivisia ja ystäviä sekä läheisiä löytyy lähipiiristä. Liikkuminen voi kuitenkin olla fyysisten rajoitteiden vuoksi hankalaa ja aisteissa on tapahtunut heikkenemistä. Osa ryhmään 3 kuuluvista voi saada arjen toimintaa tukevia sosiaali- ja terveyspalveluita.

Ryhmään 4 kuuluvien ikääntyneiden toimintakyky ja osallisuus ovat jo selkeästi heikentyneet. He tarvitsevat ympärivuorokautisesti erilaisia sosiaali- ja terveyspalveluiden tarjoamia hoito- ja hoivapalveluita.

Asiakasryhmät toimintakyvyn ja osallisuuden perusteella



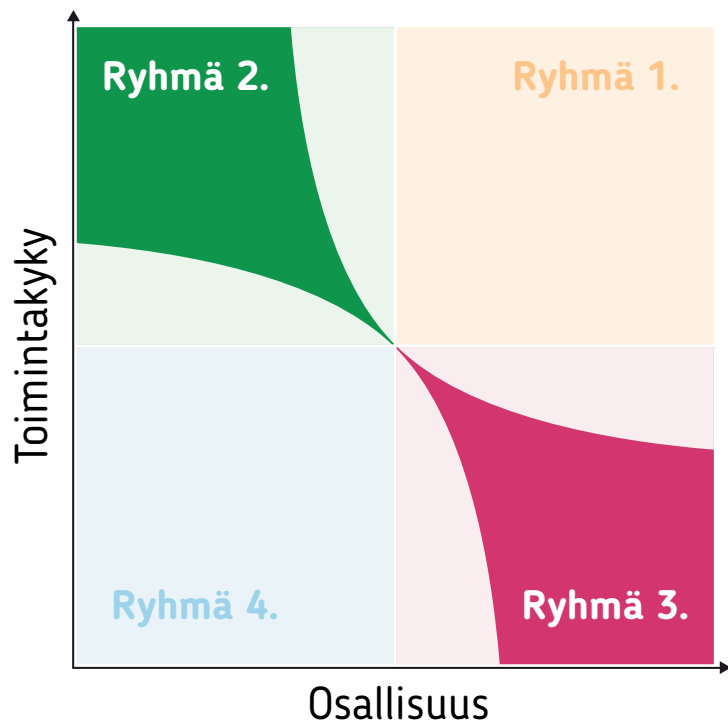
3.2 Etsivän kulttuurisen vanhustyön kohderyhmä ja kohderyhmän rajaaminen

Etsivä kulttuurinen vanhustyö painottuu ennaltaehkäisevän näkökulmansa vuoksi ryhmiin 2 ja 3. Ryhmään 1 kuuluville on tarjolla paljon erilaisia taide- ja kulttuuripalveluita eivätkä he vielä tarvitse erityistä tukea osallistumiseen. Ryhmän 4 ikääntyneet puolestaan saavat eri tasoisia hoito- ja hoivapalveluita, ja vanhuspalvelujärjestelmän näkökulmasta heidät on jo löydetty. Etsivällä työllä tavoitellaan niitä 2 ja 3 ryhmiin kuuluvia taiteelle ja kulttuurille avoimia ikääntyneitä, jotka tarvitsevat erityistä tukea ja ovat vaarassa passivoitua tai jäädä palveluiden ulkopuolelle.

Erityisen tärkeää etsivän kulttuurisen vanhustyön kohderyhmän rajaamisen kannalta on tunnistaa ikääntyneiden elämässä tapahtuvat muutokset ja niiden vaikutukset toimintakykyyn sekä osallisuuteen. Etsivä työ onnistuu parhaiten, kun kohderyhmä rajataan selkeästi eli päätetään, keitä halutaan etsiä ja löytää. Osallistujiksi voidaan esimerkiksi tavoitella tietyn asuinalueen yli 80-vuotiaita elämän muutoskohdassa olevia ikääntyviä, jotka tarvitsevat tukea taide- ja kulttuuritoimintaan osallistumiseen. Jos kohderyhmä on liian laaja, eivät etsijät tiedä, keitä etsivät, taiteilijat eivät tiedä, miten toimintaa kohdennetaan ja ikääntyneet itse eivät pysty tunnistamaan kuuluvansa kohderyhmään.

Etsivä kulttuurinen vanhustyö tulee kohdentaa elämän nivelvaiheissa oleviin ikääntyneisiin, jolloin toiminnalla voidaan hidastaa toimintakyvyn ja osallisuuden heikkenemistä tai parhaassa tapauksessa jopa kääntää kehityksen suunta. Osallisuuden näkökulmasta tällaisia taitekohtia voivat olla esimerkiksi eläkkeelle jääminen, läheisen ihmisen kuolema, äkillinen talouden heikentyminen ja yllättävä ulkoinen tekijä, kuten koronaviruspandemia. Toisaalta muutos voi tapahtua myös toimintakyvyssä esimerkiksi äkillisen sairastumisen tai aistien heikkenemisen myötä. Muutokset osallisuudessa ja toimintakyvyssä ovat riippuvaisia myös toisistaan. Osallisuuden heikentyessä usein toimintakykykin vähitellen kärsii ja päinvastoin.

Etsivän kulttuurisen vanhustyön kohdentuminen



KARTOITA JA TUNNISTA



Sovi, millä organisaatiolla on päävastuu toiminnan organisoinnista

Tunnista ja nimeä avainhenkilöt

Etsi tietoa ilmiöstä ja sen vaikutuksista ikääntyneiden kohderyhmään laajemmin

Linkitä ilmiö strategisiin tavoitteisiin ja toimenpiteisiin

Tunnista palvelurakenne, jossa ilmiöön voidaan vaikuttaa

MÄÄRITTELE JA VALMISTELE

Tunnista riskit

Varmista resurssit

Valitse toimintamuoto

Kokoa verkosto

Suunnittele toiminnan arviointi

Tarkenna tavoitteet ja rajaa kohderyhmä



SUUNNITTELE TAIDE- JA KULTTUURI-TOIMINNAN TOTEUTUS



Valitse taide- ja kulttuuritoiminnan tuottaja ja sovi sisällöistä

Kerrytä lisää asiakasymmärrystä ja tunnista kohderyhmän tarpeet

Suunnittele ja valmistele käytännön toteutus

ETSI JA TUE

Tue asiakasta

Sovi ja hoida käytännönjärjestelyt

Ota vastaan ilmoittautuminen

Ratkaise osallistumisen esteitä

Etsi osallistujat ja innosta mukaan

Tiedota henkilöstöä, sidosryhmiä ja mediaa



TOTEUTA TOIMINTA

Toteuta toiminta

Tue asiakasta

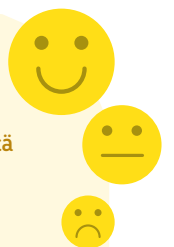
Havainnoi ja dokumentoi

Kerää palaute ja kokoa arviointi

ARVIOI JA KEHITÄ

Arvioi

Kehitä



4. Toimintamallin kuvaus

Etsivässä kulttuurisessa vanhustyössä tarvitaan eri alojen ammattilaisten ja vapaaehtoisten systemaattista yhteistyötä ja yhteistä päätösten tekemistä. Tässä luvussa kuvattu toimintamalli on tätä yhteistä tekemistä ohjaava kokonaisuus, joka auttaa toiminnan käynnistämisessä ja vakiinnuttamisessa. Etsivän kulttuurisen vanhustyön toimintamallia on tähän mennessä pilotoitu kuudella paikkakunnalla eri puolilla Suomea. Vaikka sen soveltaminen voi aluksi tuntua monimutkaiselta, kokemukset ovat osoittaneet, että malli toimii käytännössä.

Toimintamallin keskeinen rakenne on ikäihmisille kohdennettu palvelupolku. Se kuvaa asiakkaan matkan löytämisestä toimintaan osallistumiseen. Palvelupolun ympärille rakentuu yhteisen tekemisen kokonaisuus, jossa eri toimijoilla on erilaisia rooleja ja tehtäviä.

Tämä kokonaisuus on jaettu kuuteen työvaiheeseen:

1. Kartoita ja tunnista
2. Määrittele ja valmistele
3. Suunnittele toiminnan toteutus
4. Etsi ja tue
5. Toteuta toiminta
6. Arvioi ja kehitä

Jokaisella kuvatulla vaiheella on oma tärkeä merkityksensä. On hyvä huomioida, että vaiheet eivät välttämättä etene kuvatussa järjestyksessä, vaan niitä voidaan työstää samanaikaisesti. Usein toimintamallin soveltamisessa pitää myös palata takaisin aiempaan vaiheeseen tarkentamaan suunnitelmia.

4.1 Palvelupolku

Etsivän kulttuurisen vanhustyön palvelupolku kuvaa ikääntyneen matkan löytämisestä toimintaan osallistumiseen. Sen tavoitteena on hahmottaa asiakkaan näkökulmasta tärkeimmät vaiheet ja avainkohdat matkan aikana.

Palvelupolku alkaa asiakkaan löytämisestä. Usein löytäjä ja tiedon välittäjä on henkilö jonka ikääntynyt kohtaa arjessaan. Ikääntynyt voi myös saada tiedon tulevasta tapahtumasta tai toiminnasta monesta eri lähteestä, esimerkiksi paikallislehdestä tai postiluukkuun toimitetusta mainoksesta. Etsivän kulttuurisen vanhustyön kannalta erityisen tärkeää on ymmärtää, että asiakkaiden löytäminen ja tiedon toimittaminen perille ei vielä yksistään riitä. Nivelvaiheessa oleva ikääntynyt tarvitsee rohkaisua ja kannustusta useassa kohdassa palvelupolun alkupäässä, jotta kiinnostus järjestettävää taide- ja kulttuuritoimintaan kohtaan konkretisoituu osallistumiseksi.

Tiedon saamisen ja kiinnostuksen syntymisen jälkeen asiakas tarvitsee apua osallistumiseen liittyvien esteiden ratkaisemiseksi.

Osallistumiseen liittyvät esteet

Kulkeminen
Kustannukset
Kaverit
Kannustus

On tärkeää huomioida, että monelle ikääntyneelle pienikin ylimääräinen maksu saattaa tuntua liian suurelta. Kustannuksia voi syntyä esimerkiksi siirtymisestä tapahtumapaikalle. Kustannuksiin ja kulkemiseen liittyvien esteiden ohella ikääntynyt voi tarvita seuraa tai saattajaa, joka tukee siirtymistä kodista toimintaan ja mahdollisesti osallistuu hänen kanssaan tapahtumaan.

Esteiden ratkomisen jälkeenkin päätös osallistumisesta ja mahdollinen ilmoittautuminen ei välttämättä tarkoita, että asiakas lopulta myös sitoutuu toimintaan. Etenkin palvelupolun alkupäässä tarvitaan rohkaisua ja kannustamista, jotta tehdyssä päätöksessä pysytään. Etsivän kulttuurisen vanhustyön jatkohankkeen työpajoissa kävi ilmi, että tarvitaan useita ”tuuppauksia” ennen kuin lopullinen päätös osallistumisesta syntyy. Hyviä tilaisuuksia kannustamiseen ovat esimerkiksi kohtaamiset, joissa asiakkaan ilmoittautuminen varmistetaan, sovitaan käytännön asioista, kuten mahdollisista kuvausluvista, tai tehdään tiedon kerääminen toiminnan arviointia varten. Hankkeessa hyväksi käytännöksi havaittiin myös suorat yhteydenotot asiakkaisiin esimerkiksi tekstiviestillä tai soittamalla ennen jokaista tapaamista.

Esteiden ratkomisen ja päätöksenteon jälkeen palvelupolku etenee varsinaiseen taide- ja kulttuuri-toimintaan. Jos toiminta jatkuu pitkään, kannattaa asiakkaan innostamista tehdä myös matkan varrella. Palvelupolku päättyy toiminnan jälkeiseen tiedon keräämiseen, palautteen antamiseen ja kotiin siirtymiseen. Polun loppuvaiheessa on tärkeää, että asiakkaalla on myös jatko selvillä. Parhaassa tapauksessa ikääntynyt on tietoinen tarjolla olevista palveluista sekä häntä kiinnostavista tapahtumista tai toiminnasta, johon hänen on mahdollista seuraavaksi osallistua. Lisäksi asiakas tarvitsee tiedon, kuka auttaa häntä tulevaisuudessa osallistumiseen liittyvien esteiden kanssa.

Tätä yleisellä tasolla kuvattua palvelupolkua tarkennetaan, kun sitä aletaan soveltaa käytännössä. Palvelupolun muotoon ja vaiheisiin vaikuttaa muun muassa kohderyhmän valinta, toimintamuoto ja palvelurakenne, johon asiakkaita halutaan linkittää. Kohderyhmä voidaan esimerkiksi rajata johonkin tiettyyn elämän nivelvaiheeseen, kuten uusiin omaishoitoperheisiin. Taide ja kulttuuri voivat olla osa myös esimerkiksi kunnan tai hyvinvointialueen ikääntyneille järjestämää tapahtumaa, johon halutaan houkutella osallistujiksi laajasti erilaisissa elämän nivelvaiheissa olevia ikääntyneitä ja ohjata heitä eteenpäin olemassa oleviin palveluihin.

ASIAKKAAN PALVELUPOLKU



Saa tiedon toiminnasta ja kiinnostus herää.



Saa rohkaisua ja apua osallistumiseen liittyvien esteiden (kulkeminen, kustannukset, kaverit ja kannustus) ratkaisuun. Tekee päätöksen osallistumisesta.

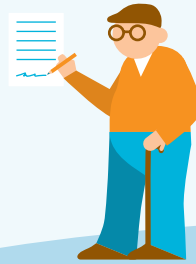


Saa rohkaisua ja kannustusta. Tekee päätöksen osallistumisesta ja ilmoittautuu (avoimiin tapahtumiin ei ilmoitauduta)

ETSI JA TUE



Saa tukea ja siirtyä paikalle.



Antaa lisätietoja, antaa kuvausluvan, osallistuu mahdollisesti ennakoarviointiin ja saa lisää henkistä tukea osallistumiseen.



TOTEUTA KULTTUURI- JA TAIDETOIMINTA

Osallistuu toimintaan.



Antaa palautetta toiminnasta ja osallistuu arviointiin.



Saa tukea ja siirtyä kotiin.

4.2 Työvaiheet, toimijoiden roolit ja tehtävät

Edellä kuvattu asiakkaan polku vaatii onnistuakseen paljon työtä. Käytännössä palvelupolun ympärille tarvitaan useiden eri toimialojen ammattilaisten, järjestöjen, vapaaehtoisten ja läheisten muodostama verkosto, jonka jokaisella jäsenellä on selkeä kuva omasta roolistaan ja tehtävästä. Lisäksi eri organisaatioilta vaaditaan sitoutumista ja resursseja toiminnan toteuttamiseen. Etsivän kulttuurisen vanhustyön toimintamalli kuvaa tämän kokonaisuuden ja ohjaa toimintaa. Seuraavissa luvuissa kuvataan toimintamallin eri vaiheet, millaisia tehtäviä ja rooleja ne pitävät sisällään, jotta palvelupolku toteutuu ja tulee osaksi pysyvää toimintaa tai rakennetta.

4.2.1 Kartoita ja tunnista

Työvaiheet:

- Sovi, millä organisaatiolla on päävastuu toiminnan organisoinnista
- Tunnista ja nimeä avainhenkilöt
- Valitse ilmiö, johon haluat vaikuttaa (esimerkiksi tutkimustietoon perustuvat tai olemassa olevista strategioista, toimintasuunnitelmista ym. löytyvät ilmiöt)
- Etsi tietoa ilmiöstä ja sen vaikutuksista ikääntyneiden kohderyhmään laajemmin
- Linkitä ilmiö strategisiin tavoitteisiin ja toimenpiteisiin
- Tunnista palvelurakenne, jossa ilmiöön voidaan vaikuttaa

Toimijoiden roolit:

- Päätöksentekijä (s. 27)
- Kulttuurisen vanhustyön asiantuntija (s. 28)
- Vanhustyön asiantuntija (s. 29)



Etsivä kulttuurinen vanhustyö käynnistyy päätöksestä lähtenä soveltamaan toimintamallia käytännössä. Samalla sovitaan, kenellä on pääasiallinen vastuu toiminnan organisoinnista. Päävastuu toiminnasta voi olla esimerkiksi kunnan kulttuuripalveluissa tai hyvinvointialueella. Toimintamallissa päävastuussa oleva on samalla myös palvelun tilaaja. Tilattavia palveluita ovat esimerkiksi kohderyhmälle järjestettävät taide- ja kulttuuripalvelut tai mahdolliset kuljetuspalvelut.

Palvelun tilaajan organisaatiosta tunnistetaan ja nimetään avainhenkilöt: päätöksentekijä, joka voi antaa valtuutuksen toiminnan aloittamiselle, sekä kulttuurisen vanhustyön ja vanhustyön asiantuntijat, jotka lähtevät valmistelemaan toimintamallin käyttöönottoa. Nämä avainhenkilöt kannattelevat yleensä koko toimintamallin käyttöönottovaiheen läpiviemistä.



Kuva: Aleksi Kallioja

Avainhenkilöt sopivat yhdessä, mihin ilmiöön tai ongelmaan ja siihen liittyvään kohderyhmään etsivällä kulttuurisella vanhustyöllä halutaan paikallisesti vaikuttaa. Työ aloitetaan tunnistamalla ilmiöitä ja palvelukatveja sekä tutustumalla kunnan ja hyvinvointialueen ikääntyneiden osallisuutta, hyvinvointia ja terveyttä koskeviin strategisiin tavoitteisiin ja toimenpiteisiin. Esimerkiksi toimintamallin kehittämishankkeessa kaikilla paikkakunnilla tunnistettiin merkittäväksi ilmiöksi ikääntyneiden kokemana yksinäisyys.

Seuraavaksi avainhenkilöt hahmottelevat yhdessä kohderyhmän, tavoitteet sekä arvioinnin periaatteet: Kenelle toimintaa halutaan kohdentaa? Millaisia vaikutuksia toiminnalla halutaan saavuttaa? Miten tavoitteiden saavuttamista voidaan arvioida ja mihin tarkoitukseen arviointia tehdään? Kohderyhmien valintaa ja rajausta, tavoitteita sekä arviointia tarkennetaan myöhemmin verkoston toimijoiden kanssa.

Etsivän kulttuurisen vanhustyön mahdollisten asiakkaiden kartoittamisessa voi hyödyntää aiemmassa luvussa esiteltyä nelikenttää, jossa ikääntyneet on jaettu neljään ryhmään toimintakyvyn ja osallisuuden perusteella. Kohderyhmän rajauksessa kannattaa tunnistaa ja keskittyä elämän taitekohdissa oleviin ikääntyneisiin, joita taide- ja kulttuuritoiminta voi hyödyttää hidastamalla tai estämällä toimintakyvyn ja osallisuuden heikkenemistä. Tällaisia tilanteita ovat esimerkiksi eläköityminen, puolison kuolema tai sairastuminen. Potentiaalisia asiakkaita voivat olla muun muassa kotona asuvat ikääntyneet, joilla on todettu muistisairaus tai joiden lähiomainen on kuollut. Kohderyhmän valinnassa on tärkeä muistaa, että toimintaan osallistuminen asettaa vaatimuksia toimintakyvylle.

Lisäksi toimintamallin kartoita ja tunnista -vaiheessa kannattaa käydä keskusteluita alueella toimivien järjestöjen sekä sosiaali- ja terveysalan ammattilaisten kanssa siitä, millaisia mahdollisuuksia palvelurakenteet tarjoavat etsivälle kulttuuriselle vanhustyölle. Toimintamallia on helpointa soveltaa osaksi olemassa olevaa palvelua, joka jo tavoittaa ikääntyneitä. Näitä voivat olla esimerkiksi neuvonta- ja ohjauspalvelut, etäkotihoido, ei-hoidollista tukea koteihin järjestettävä toiminta tai sosiaali- ja terveysalan järjestöjen järjestämä toiminta.

4.2.2 Määrittele ja valmistele



Työvaiheet:

- Tarkenna tavoitteet ja rajaa kohderyhmä
- Suunnittele toiminnan arviointi
- Kokoa verkosto
- Valitse toimintamuoto
- Varmista resurssit
- Tunnista riskit

Toimijoiden roolit:

- Päätöksentekijä (s. 27)
- Kulttuurisen vanhustyön asiantuntija (s. 29)
- Vanhustyön asiantuntija (s. 28)
- Koordinaattori (s. 29)
- Palvelun vastuhenkilö (s. 30)
- Palvelun vastuhenkilön esihenkilö (s. 30)
- Etsivän kulttuurisen vanhustyön tekijä (s. 31)

Määrittele ja valmistele -vaiheen alussa avainhenkilöiden on hyvä tarkentaa toiminnalle asetettavia tavoitteita. Niiden määrittäminen auttaa myös rajaamaan kohderyhmän. Konkreettisten tavoitteiden rinnalla on tärkeä suunnitella toiminnan arviointia. Arvioinnin tuloksia voidaan hyödyntää esimerkiksi palveluiden kehittämisessä tai osana päätöksentekoa. Arviointiprosessin onnistumisen kannalta on myös tärkeää selvittää jo varhaisessa vaiheessa, millä menetelmillä arviointitietoa kerätään sekä kenen vastuulla tiedon kerääminen, kokoaminen ja analysointi ovat.

Tämän jälkeen kootaan toimijoiden verkosto. Verkostoon tarvitaan esimerkiksi etsivän kulttuurisen vanhustyön tekijät, jotka löytävät potentiaaliset asiakkaat ja auttavat heitä pääsemään osaksi tarjottavaa palvelua. Etsivän kulttuurisen vanhustyön tekijät voivat työskennellä muun muassa monissa eri tehtävissä sosiaali- ja terveyspalveluissa, kunnan palveluissa, järjestöissä ja seurakunnissa. Toimijoita voi tunnistaa esimerkiksi seuraavien kysymysten avulla: Keitä ovat ne jotka kohtaavat työssään tai vapaaehtoistyössään kohderyhmään kuuluvia? Kuka toteuttaa taidetoiminnan? Kenen vastuulla on auttaa asiakasta toimintaan osallistumisessa?

Määrittele ja valmistele -vaiheessa verkosto päättää yhdessä järjestettävän toiminnan muodon, joka voi olla esimerkiksi ikääntyneille suunnattu tapahtuma tai ryhmätoiminta. Tapahtuma on usein kertaluonteinen yleisötilaisuus, jonka avulla pyritään löytämään haluttuja kohderyhmiä sekä tarjoamaan uusia kokemuksia ja tietoa olemassa olevista palveluista. Tapahtuma pitää sisällään taide- ja kulttuuriosuuden, esimerkiksi osallistavan esityksen tai konsertin. Ryhmätoiminta on säännöllisesti toistuvaa ja sisältää useita tapaamiskertoja. Se on intensiivinen työskentelyjakso, joka antaa mahdollisuuden osallistua syvällisemmin luovaan tekemiseen. Toimintamuoto voi olla myös näiden yhdistelmä. Toiminta tulee ymmärtää interventiona, jonka jälkeen osallistujat ovat tietoisia jatkomahdollisuuksista, kuten järjestöjen toiminnasta ja palveluista.

Toimintamuodon valinnan jälkeen varmistetaan verkoston toimijoiden käytössä olevat resurssit. Toiminnan kestävyuden ja jatkuvuuden kannalta on tärkeä selvittää jo alussa kaikkien osapuolten



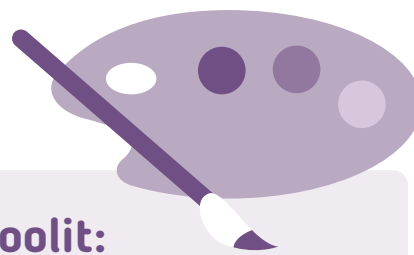
Piste Kollektiivin esitys Pirtissä Piipahtajat. Kuva: Tatu Kantomaa

taloudelliset toimintaedellytykset ja reunaehdot. Osana kartoitusta tulee miettiä, miten syntyviä resurssitarpeita ja kustannuksia voidaan jakaa eri toimijoiden kesken. Etsivän kulttuurisen vanhus-työn toimintamalli vaatii järjestäjien puolelta ensisijaisesti tila- ja henkilöstöresursseja, jotka tulee ottaa huomioon organisaatioiden johtamisessa ja toiminnan koordinoinnissa, kuten työvuorojen suunnittelussa. Toiminnan onnistumisen kannalta keskeisessä roolissa on päävastuussa oleva organisaatio, jonka tulee varmistaa oman toiminnan suunnittelussa riittävä resursointi sekä päätöksentekijöiden ja esihenkilöiden tuki. Myös toimijaverkoston muiden toimijoiden on tärkeää saada johdon hyväksyntä toiminnalle sekä nimetä vastuuhenkilöt omista organisaatioistaan.

Suoria kustannuksia syntyy esimerkiksi ostopalveluna toteutettavasta taide- ja kulttuuritoiminnasta sekä kuljetuksista. Paljonko rahaa tarvitaan toiminnan mahdollistamiseen? Mistä kustannuksista eri toimijat vastaavat? Mitä rahalla on mahdollista saada? Esimerkiksi moni taide- ja kulttuuripalveluita tarjoava toimija kattaa palvelun kustannukset tilaajalta saaduilla korvauksilla. Laskutettavat palkkiot pitävät sisällään usein varsinaisen työn lisäksi muitakin kuluja kuten materiaali-, matka- ja työnantajakustannuksia. Riittävien palkkioiden lisäksi työmäärällä ja aikataulutuksella on keskeinen merkitys taiteilijoiden työn kestävyydelle. Muista mahdollisista kustannuksista on hyvä huomioida erityisesti tarjoilut ja niistä aiheutuvat kulut. Yhteisen kahvihetken merkitys on monelle tärkeä osa toimintaa.

Työvaiheen lopuksi verkoston on tärkeää vielä yhdessä kartoittaa ja ennakoida mahdollisia riskejä. Miten toimitaan, jos joku avainhenkilöistä estyy hoitamasta tehtävänsä? Entä, jos tilalle tulee uusi työntekijä? Miten tieto tehtävistä ja vastuista saadaan siirtymään seuraajalle? Henkilöihin liittyvien riskien lisäksi myös toiminnassa saattaa tulla esille yllättäviä tilanteita, joihin kannattaa varautua etukäteen. Mitä tehdään, jos sovittu kuljetus ei tule paikalle? Miten toimitaan, jos joku osallistujista ei ilmesty paikalle tai saa sairaskohtauksen toiminnan aikana?

4.2.3 Suunnittele taide- ja kulttuuritoiminnan toteutus



Työvaiheet:

- Valitse taide- ja kulttuuritoiminnan tuottaja ja sovi sisällöistä
- Kerrytä lisää asiakasymmärrystä ja tunnista kohderyhmän tarpeet
- Suunnittele ja valmistelee käytännön toteutus

Toimijoiden roolit:

- Päätöksentekijä (s. 27)
- Kulttuurisen vanhustyön asiantuntija (s. 28)
- Vanhustyön asiantuntija (s. 29)
- Koordinaattori (s. 29)
- Palvelun vastuhenkilö (s. 30)
- Palvelun vastuhenkilön esihenkilö (s. 30)
- Etsivän kulttuurisen vanhustyön tekijä (s. 31)
- Mahdollistaja (s. 32)
- Taide ja kulttuuripalvelun toteuttaja (s. 32)
- Taide ja kulttuuripalvelun tuottaja (s. 32)

Suunnittele taide- ja kulttuuritoiminnan toteutus -vaiheessa päätetään, minkä taiteen alan edustajaa ollaan etsimässä. Sopivan taide- ja kulttuuripalvelun löytäminen on yksi toiminnan onnistumisen kannalta tärkeimmistä vaiheista. Palveluntarjoajaksi kannattaa valita toimija, jolla on riittävän ammattitaidon lisäksi kokemusta työskentelystä ikääntyneiden kanssa. Lisäksi on hyvä muistaa, että taide- ja kulttuuripalvelu kuten konsertti osana tapahtumaa vaatii erilaista osaamista kuin ryhmätoiminnan ohjaaminen. Taide- ja kulttuuritoimijan kanssa kannattaa keskustella myös siitä, miten palvelu vastaa toiminnalle asetettuihin tavoitteisiin.

Ennen varsinaista palvelupolun soveltamista toimijaverkoston on hyvä lisätä ymmärrystä valitusta kohderyhmästä esimerkiksi järjestämällä asiakasraateja tai -työpajoja. Millaisesta taiteesta ja kulttuurista kohderyhmän edustajat ovat kiinnostuneita? Haluavatko he osallistua itse tekemiseen vai olla mukana mieluummin kokijoina? Kohderyhmän edustajilta kannattaa myös kartoittaa tekijöitä, jotka hankaloittavat toimintaan osallistumista. Tutkimusten ja käytännön kokemusten mukaan yleisimmät esteet liittyvät yleensä kuljetuksiin, kavereiden puutteeseen, kustannuksiin sekä passivoitumiseen ja erilaisiin pelkoihin.

Seuraavaksi suunnitellaan ja valmistellaan käytännön toteutus. Suunnittelussa hyödynnetään etsivän kulttuurisen vanhustyön -palvelupolkua (s. 17), jonka soveltaminen perustuu eri toimijoiden väliselle koordinoitulle yhdessä tekemiselle. Tämä vaatii yhteistä ymmärrystä palvelupolun vaiheista sekä toimijoiden eri rooleista ja tehtävistä sen aikana: Mitä konkreettisesti ollaan tekemässä? Kenelle toiminta on suunnattu ja miten heidät tavoitetaan? Missä ja milloin toimintaa on tarkoitus järjestää? Ketkä ovat toiminnan toteutumisen kannalta avainhenkilöitä, ja mistä he konkreettisesti vastaavat? Selkeät vastuualueet ja yhteisesti sovitut aikataulut helpottavat toiminnan organisointia.

Käytännön toteutuksen suunnitteleminen kannattaa aloittaa yhteisessä työpajassa, johon kutsutaan toiminnan kannalta keskeiset henkilöt. Työpajassa kuvataan yhdessä asiakkaan polku sekä sovitaan eri toimijoiden roolit ja heidän tehtävänsä. Tehtävien ja vastuiden määrittelyssä kannattaa huomioida, että yhdellä henkilöllä voi olla useita rooleja. Esimerkiksi kunnassa työskentelevän ikääntyvien kulttuuritoiminnan koordinaattorin rooleina voi olla kulttuurisen vanhustyön asiantuntijaja koordinaattori tai ikäihmisten palveluohjaaja voi olla niin etsivän kulttuurisen vanhustyön tekijä kuin mahdollistaja. Työpajassa on erityisen tärkeää tunnistaa ja nimetä, keiden vastuulla on etsiä potentiaalisia asiakkaita.

4.2.4 Etsi ja tue

Työvaiheet:

- Tiedota henkilöstöä, sidosryhmiä ja mediaa
- Etsi osallistujat ja innosta mukaan
- Ratkaise osallistumisen esteitä
- Ota vastaan ilmoittautuminen
- Sovi ja hoida käytännön järjestelyt
- Tue asiakasta

Toimijoiden roolit:

- Päätöksentekijä (s. 27)
- Kulttuurisen vanhustyön asiantuntija (s. 29)
- Vanhustyön asiantuntija (s. 29)
- Koordinaattori (s. 29)
- Palvelun vastuhenkilö (s. 30)
- Palvelun vastuhenkilön esihenkilö (s. 30)
- Etsivän kulttuurisen vanhustyön tekijä (s. 31)
- Mahdollistaja (s. 32)
- Taide ja kulttuuripalvelun toteuttaja (s. 32)



Etsi ja tue -vaiheen alussa kerrotaan suunnitteilla olevasta toiminnasta ja kohderyhmän rajauksesta etsivän kulttuurisen vanhustyön tekijöille: Millaista toimintaa ollaan järjestämässä? Kenelle se on suunnattu? Missä ja milloin toiminta tapahtuu? Keitä pitäisi etsiä ja mitä tapahtuu, kun kohderyhmään kuuluva ikääntynyt eli potentiaalinen osallistuja löytyy?

Keskeistä on käydä läpi kohderyhmän rajaus. Jos tavoitteena on houkutella avoimeen tapahtumaan osallistujiksi laajasti elämän muutoskohdassa olevia ikääntyneitä, voi rajaukseksi riittää etsijän havaitsema kokemus yksinäisyydestä sekä kiinnostus taidetta ja kulttuuria kohtaan. Jos taas halutaan löytää osallistujia suljettuun ryhmätoimintaan, on potentiaalisilla osallistujilla oltava edellisten lisäksi riittävä kognitiivinen toimintakyky ja valmius sitoutua ryhmätoimintaan.

Yhdessä sovittujen rajausten avulla etsivän kulttuurisen vanhustyön tekijät tunnistavat kohderyhmään kuuluvia ikääntyneitä, vievät heille suoraan tietoa toiminnasta ja innostavat mukaan osallistumaan. Tiedottamisessa on olennaista käyttää kohderyhmän käyttämiä viestintäkanavia. Paikallislehdestä luettu artikkeli, ilmoitus lähikaupan ilmoitustaululla tai omaan postilaatikkoon saatu tiedote toimivat usein hyvänä alkuna. Tiedon välittäminen potentiaalisille osallistujille ei kuitenkaan yksis-

tään riitä. Osallistumisen varmistaminen vaatii aina useita kontakteja, joiden aikana ikääntynyttä kannustetaan ja muistutetaan mahdollisuudesta osallistua toimintaan.

Kun ikääntynyt on tehnyt päätöksen osallistumisesta, etsivän kulttuurisen vanhustyön tekijät auttavat ratkaisemaan osallistumisen esteitä. Varsinainen toimintaan osallistuminen vaatii usein tukea myös mahdollistajilta, jotka voivat esimerkiksi auttaa mahdollisessa ilmoittautumisessa, liikkumisessa tai kuljetuksissa tapahtumapaikalle.

4.2.5 Toteuta taide- ja kulttuuritoiminta



Työvaiheet:

- Toteuta toiminta
- Tue asiakasta
- Havainnoi ja dokumentoi
- Kerää arviointitieto

Toimijoiden roolit:

- Päätöksentekijä (s. 27)
- Kulttuurisen vanhustyön asiantuntija (s. 28)
- Vanhustyön asiantuntija (s. 29)
- Koordinaattori (s. 29)
- Palvelun vastuhenkilö (s. 30)
- Palvelun vastuhenkilön esihenkilö (s. 30)
- Etsivän kulttuurisen vanhustyön tekijä (s. 31)
- Mahdollistaja (s. 32)
- Taide ja kulttuuripalvelun toteuttaja (s. 32)
- Taide ja kulttuuripalvelun tuottaja (s. 32)

Toteutusvaiheessa taiteen ja kulttuurin ammattilaisten kehittämät toimintatavat, menetelmät, osaaaminen ja kokemus tavoittavat ikääntyneet. Toiminnan toteutusvaihe on kokonaisuus, joka pitää sisällään taide- ja kulttuurialan ammattilaisten tarjoaman sisällön lisäksi monia muita tehtäviä. Esimerkiksi koordinaattori vastaa tapahtuman ja ryhmätoiminnan käytännön organisoinnista yhdessä yhteistyökumppanien kanssa. Mahdollistajan roolissa olevat henkilöt voivat olla apuna avaamassa ovia, järjestelemässä tilaa ja keittämässä kahvia. Asiakas saattaa tarvita tukea myös toiminnan aikana. Aistien heikentyessä henkilökohtainen avustaja voi olla ainoa mahdollisuus osallistua kommunikaatiota vaativaan ryhmätoimintaan. Tuen tarve on hyvä olla kartoitettuna ennen varsinaista toimintaa niin, että siihen osataan varautua.

Toiminnan aikana havainnoidaan toiminnan vaikutuksia ja dokumentoidaan toimintaa. Tapahtumissa havainnointia ja tiedonkeruuta voivat tehdä kaikki toiminnan järjestämisestä vastaavat toimijat. Ryhmätoiminnassa havainnointi jää usein taidetoimijoiden vastuulle. Toiminnan jälkeen kerätään palautetta ja muuta arviointiin liittyvää tietoa asiakkailta ja sidosryhmiltä. Tiedon kerääminen toiminnasta ja hyvä arviointi tekevät näkyväksi etsivän kulttuurisen vanhustyön vaikutuksia eri toimijoille.

4.2.6 Arvioi ja kehitä



Työvaiheet:

- Arvioi
- Kehitä

Toimijoiden roolit:



- Päätöksentekijä (s. 27)
- Kulttuurisen vanhustyön asiantuntija (s. 28)
- Vanhustyön asiantuntija (s. 29)
- Koordinaattori (s. 29)
- Palvelun vastuhenkilö (s. 30)
- Palvelun vastuuhenkilön esihenkilö (s. 30)

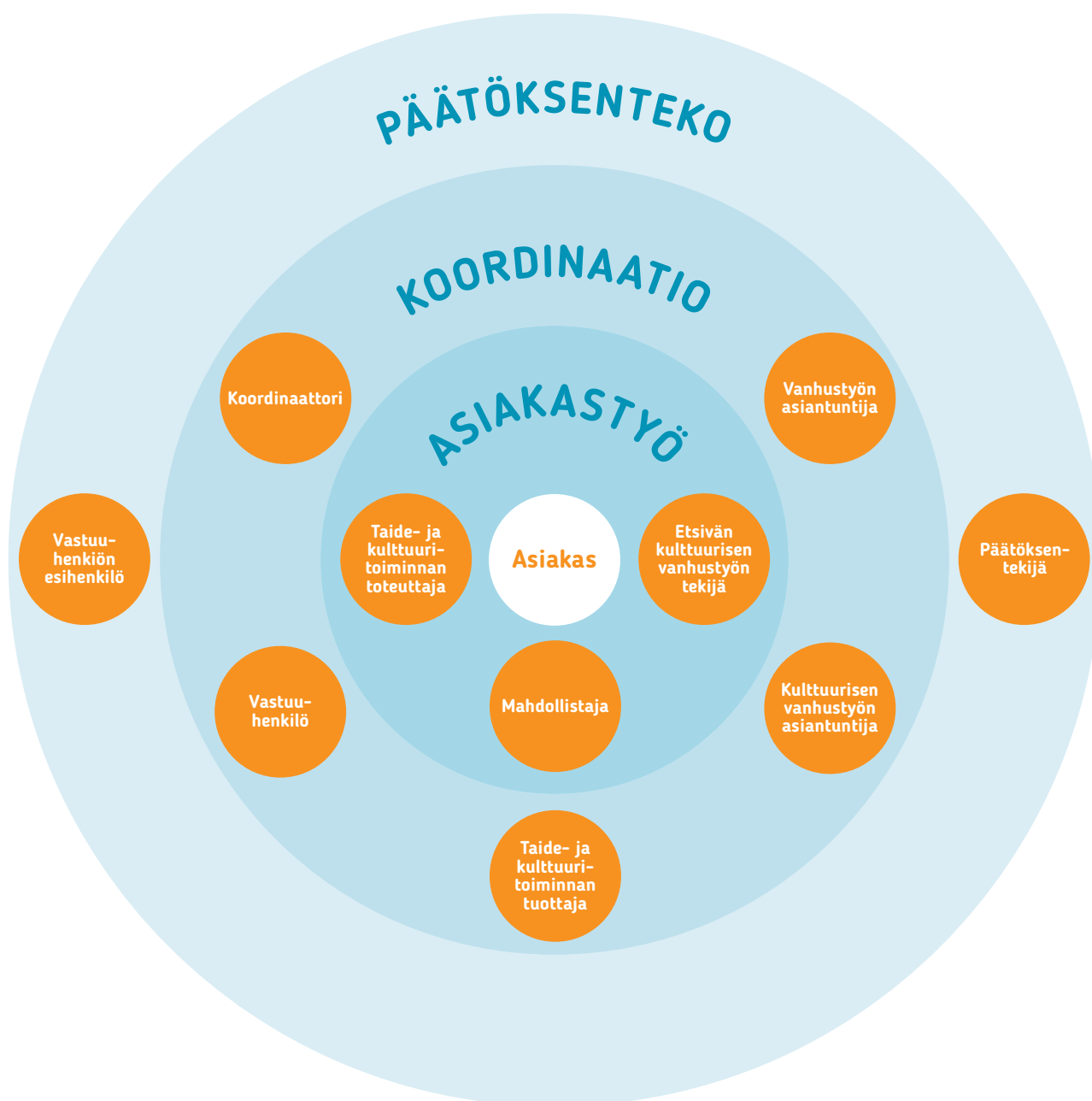
Arvioi ja kehitä -vaiheessa analysoidaan kerätty tieto, havainnot sekä palautteet. Hyvin tehdyn arvioinnin avulla on mahdollista nostaa esille työn tuloksia ja vaikutuksia. Arviointi auttaa perustelemaan toiminnan merkitystä ja tukee toimintamallin juurtumista. Toiminnan vaikutusten näkyväksi tekeminen mahdollistaa päätöksentekijöiden sitoutumisen etsivään kulttuuriseen vanhustyöhön. Lisäksi arviointitieto toimii kehittämisen lähtökohtana. Se kertoo kohdistuiko toiminta tavoiteltuihin asiakkaisiin, miten itse toiminnassa onnistuttiin ja ennen kaikkea, miten toimintaa pitäisi kehittää.

Olellainen toimenpide toiminnan kehittämisen ja käytäntöön juurruttamisen kannalta on erillisen työpajan järjestäminen verkostolle palvelutuotannon toteutuksen jälkeen. Työpajassa tulee olla käytössä prosessin aikana kerätty arviointitieto. Yhteiseen työskentelyyn kutsutaan samat toimijat kuin suunnitteluvaiheessa. Työpajassa käydään läpi erityisesti kohderyhmän tavoittamiseen liittyviä kysymyksiä, havaittuja vaikutuksia osallistujiin sekä sovitaan jatkotoimenpiteistä: Keitä haluttiin löytää, miten heitä etsittiin, millaisia osallistumisen esteitä jouduttiin ratkomaan ja löydettiinkö tavoiteltua kohderyhmää? Millaisia vaikutuksia toiminnalla oli osallistujiin? Miten toiminnan järjestämisessä onnistuttiin? Vastasiko toiminta sille asetettuja tavoitteita? Mitä tulisi tehdä toisin? Miten toimintaa tullaan yhdessä jatkamaan?

Etsivän kulttuurisen vanhustyön kokonaisuus on monitasoinen, toimijoita on useita sekä tavoitellut kohderyhmät haastavia saavuttaa ja saada oma-aloitteisesti osallistumaan tarjolla oleviin palveluihin. Kohderyhmän löytäminen ja motivoiminen sekä toimintamallin juurruttaminen vaatii pitkäjänteistä moniammatillista yhteistyötä ja resursseja. Etsivään kulttuuriseen vanhustyöhön kuuluu jatkuva oppiminen ja toiminnan kehittäminen.

5. Toimijoiden roolit ja tiivistelmä tehtävistä

Tässä luvussa esitellään Etsivän kulttuurisen vanhustyön verkoston toimijoiden roolit ja tehtävät.





Kuva: Aleksis Kallioja

Asiakas

Kuuluu tavoiteltuun kohderyhmään joka määritellään osana palvelun suunnittelua. On avoin taide- ja kulttuuritoiminnalle. Pystyy osallistumaan ryhmätoimintaan (toimintakyky riittävä). Ei pääse omatoimisesti käyttämään palveluita ja tarvitsee tukea osallistuakseen (Kaverit, Kustannukset, Kuljetukset).

- osallistuu toiminnan suunnitteluun
- osallistuu toimintaan
- antaa palautetta (mm. vaikuttaa toiminnan kehittämiseen tulevaisuudessa)

Päätöksentekijä

Työskentelee päättävässä asemassa. Omistaa esimerkiksi sosiaali- ja terveyspalveluiden tai hyvinvoinnin ja terveyden edistämisen -rakenteissa olevan vanhuspalveluiden tai kulttuuritoimen prosessin: kotihoito, palveluneuvonta, yleinen kulttuurituottaminen tai muu vastaava.

- hyväksyy toimenpiteet ja talousarvion
- vastaa budjetoinnista
- tukee etsivän kulttuurisen vanhustyön linkittymistä muuhun palvelutuotantoon ja kehittämiseen
- tukee etsivän kulttuurisen vanhustyön juurtumista osaksi muuta palvelurakennetta

Kulttuurisen vanhustyön asiantuntija

Toimii suunnittelijana, kuraattorina ja tulkkina. Osaamista ja ymmärrystä taide-, kulttuuri-, sosiaali- ja terveyspalveluiden prosesseista ja rakenteista. Työskentelee hyvinvointialueen ja kunnan yhdyspinnalla. Esimerkiksi: ikäihmisten kulttuurituottaja, ikääntyneiden kulttuuritoiminnan koordinaattori

Suunnittelijana yhdessä vanhustyön asiantuntijan kanssa:

- vastaa ilmiön tai ongelman tunnistamisesta, mihin toimintaa kohdennetaan? mitä ongelmaa halutaan ratkoa?
- vastaa linkittämisestä kunnan ja hyvinvointialueiden strategiaan tavoitteisiin ja toimenpiteisiin
- vastaa niiden palveluiden, toimintojen ja verkostojen tunnistamisesta, missä kohderyhmää pyritään tavoittamaan ja / tai ilmiötä ratkaisemaan
- vastaa toiminnan tavoitteiden määrittelystä
- vastaa kohderyhmän määrittelystä
- vastaa kohderyhmän tavoittamisen suunnittelusta
- määrittelee palvelun toimintamuodon (esimerkiksi tapahtuma tai ryhmätoiminta)
- huolehtii vastuiden ja tehtävien jaosta toimijoiden kesken

Kuraattorina:

- neuvottelee taidepalvelujen tuottajan kanssa palvelun reunaehdoista ja hinnasta
- vastaa palveluntarjoajan valinnasta
- valitsee hankintamenettelyn esimerkiksi 1) suorahankinta: olemassa oleva asiantuntemus paikallisesti / valtakunnallisesti toimivista taide- ja kulttuurikentän toimijoista, 2) valinta palvelutarjottimelta, 3) kevyt kilpailutus, 4) käänteinen tarjouskilpailu
- arvioi toimijan osaamista ja kykyä vastata kohderyhmän tarpeisiin ja toiminnan tavoitteisiin. (Onko toiminta vakiintunutta? Mikä on tekijöiden koulutustausta? Referenssit?)
- esittelee hankintaehdotuksen taide- ja kulttuuritoiminnan sisällöstä päätöksentekijöille tai tekee itse päätöksen (jos budjettivastuussa)

Tulkkina:

- toimii välittäjänä ja yhteisen ymmärryksen rakentajana palveluntarjoajan ja palveluntilaajan vastuuhenkilöiden välillä prosessin aikana

Vanhustyön asiantuntija

Toimii asiantuntijana tai esimiehenä vanhustalveissa. Osaamista ja ymmärrystä vastaanottavan tahon kuten sosiaali- ja terveystalveiden tai -järjestöjen prosesseista ja rakenteista. Työskentelee esimerkiksi hyvinvointialueen, järjestökentän ja kunnan yhdyspinnoilla.

Suunnittelijana yhdessä kulttuurisen vanhustyön asiantuntijan kanssa:

- vastaa ilmiön tai ongelman valinnasta, mihin toimintaa kohdennetaan? Mitä ongelmaa halutaan ratkoa?
- vastaa linkittämisestä kunnan ja hyvinvointialueiden strategiaan tavoitteisiin ja toimenpiteisiin
- vastaa niiden palveluiden, toimintojen ja verkostojen tunnistamisesta, missä kohderyhmää pyritään tavoittamaan ja / tai ilmiötä ratkaisemaan
- vastaa toiminnan tavoitteiden määrittelystä
- vastaa kohderyhmän määrittelystä
- vastaa kohderyhmän tavoittamisen suunnittelusta
- määrittelee palvelun toimintamuodon (esimerkiksi tapahtuma, ryhmä)
- huolehtii vastuiden ja tehtävien jaosta toimijoiden kesken

Koordinaattori

On taide- ja kulttuuritoiminnan järjestämisen asiantuntija. Osaamista käytännön toteutuksen koordinoinnista yhdessä eri toimijoiden kanssa. Esimerkiksi: kulttuurituottaja, kulttuuritoiminnan koordinaattori.

- vastaa aikataulutuksesta
- vastaa toiminnan järjestämiseen liittyvistä tehtävistä
- vastaa tiedonkulusta toimijoiden kesken
- vastaa viestinnästä (ulkoinen, taiteilijan tuottaman materiaalin välittäminen käytännön toteuttajille)



Asiakkaita Senioripakun pysäkillä Espoossa. Kuva: Pauli Boström

Vastuhenkilö

Työskentelee palvelussa jossa toiminta toteutetaan. On paikallinen toimija, tuntee vastaanottavan organisaation työntekijät ja resurssit, tuntee kohderyhmää, on osa paikallisten toimijoiden verkostoa

- vastaa käytännön suunnittelusta yhdessä koordinaattorin kanssa
- toimii yhdyshenkilönä
- auttaa käytännön järjestelyissä
- hallinnoi tiloja
- huolehtii aikatauluista ja varauksista
- tiedottaa kohderyhmälle

Vastuhenkilön esihenkilö

Työskentelee esimiestehtävissä palvelussa jossa toiminta toteutetaan. Vastaa yksikön päivittäisestä toiminnasta, seuraa oman yksikön toiminnan tulosta ja vaikuttavuutta esimerkiksi osastonhoitaja, palvelupäällikkö, palveluvastaava

- johtaa päivittäistä toimintaa
- huolehtii henkilöresursseista esimerkiksi toiminnan huomioimisesta työvuorosuunnittelussa



Kuva: Aleksi Kallioja

Etsivän kulttuurisen vanhustyön tekijä

Tekee etsivää työtä osana oma toimenkuvaa. Tuntee toimintaympäristön ja alueen ihmiset sekä toimijat. Toimii paikallisesti. Voi tarjota palveluneuvontaa ja asiakasohjausta ikäihmisille. Voi työskennellä kunnassa, hyvinvointialueella, järjestössä, seurakunnassa tai olla myös läheinen tai vapaaehtoinen.

- löytää ikäihmisiä jotka eivät pääsee taide- ja kulttuuripalveluiden pariin vaikka haluaisivat
- jakaa tietoa toiminnasta siitä potentiaalisesti kiinnostuneille ikääntyneille.
- kutsuu ja houkuttelee mukaan toimintaan
- linkittää toimintaan osallistujia eteenpäin muihin palveluihin

Taide- ja kulttuuritoiminnan toteuttaja

On taide- ja kulttuuritoiminnan asiantuntija ja oman taiteen alansa ammattilainen. Osaaamista taidesisältöjen soveltamisesta ikäihmisille.

- suunnittelee ja rakentaa taidetoiminnan sisällön
- toteuttaa taidetoiminnan
- vastaa osallistujien asiakaskokemuksen arvioinnista ja palauteprosessista omalta osalta
- ”Palveluntarjoaja: taide- ja kulttuuritoiminnan tuottaja

Taide ja kulttuuritoiminnan tuottaja

On taidetuotantojen asiantuntija. Osaamista palvelujen rakentamisesta, paketoimisesta ja hinnoittelusta. Ymmärrystä erilaisten tilaajien ja asiakkaiden tarpeista sekä niiden kartoittamisesta.

- paketoii taiteilijan sisällön myytäväksi palveluksi
- vastaa palvelun viestintämateriaaleista
- huolehtii taiteilijan työresurssin kestävästä käytöstä
- neuvottelee tilaajan kanssa palvelun reunaehdoista, aikataulusta ja korvauksista
- huolehtii sopimuksista
- vastaa arviointi- ja palauteprosessista taiteilijoiden osalta

Mahdollistaja

Mahdollistaa ikäihmisten osallistumisen taide- ja kulttuuripalveluihin. Avustaa käytännön järjestelyissä toiminnan aikana. Voi olla esimerkiksi kulttuurikaveri, kulttuuriluotsi, läheinen tai paikallinen yrittäjä.

- toimii saattajina ja kavereina tilaisuuden aikana
- kuljettaa tapahtumapaikalle
- auttaa varauksissa ja lippujen hankkimisessa
- auttaa etälaitteiden käytössä
- järjestää kahvitarjoilut
- auttaa tapahtumapaikan järjestelyissä
- avaa ovet

6. Case esimerkkejä

Etsivän kulttuurisen vanhustyön hankkeiden aikana etsivän kulttuurisen vanhustyön toimintamallia kokeiltiin 6:ssa eri kunnassa. Tähän lukuun on koottu pilottien toteuttajien kirjoittamat yhteenvedot kyseisistä piloteista. Esimerkit osoittavat, että toimintamallia voi soveltaa monella tapaa.

6.1 Seniorineuvolapäivät Rovaniemellä

Kohderyhmä:	Nivelvaiheessa olevat yli 65-vuotiaat, jotka asuvat kylissä
Päävastuu toiminnasta:	Rovaniemen kaupunki / kulttuuripalvelut
Palvelurakenne:	Lapin hyvinvointialueen järjestämä seniorineuvolatoiminta
Taidetoiminnan toteuttaja:	Piste Kollektiivi, Loiske Ensemble
Yhteistyökumppanit:	Lapin hyvinvointialueen Kaakkoisen Lapin palvelualueen Ikääntyneiden palveluiden sosiaalityö ja asiakasohjaus, Muurolan Martat, Oikaraisen Haka sekä Songan, Marrasjärven, Vikajärven, Perunkajärven ja Tennilän kyläyhdistykset.

Rovaniemen kaupungin kulttuuripalvelut järjesti yhdessä Lapin hyvinvointialueen kanssa Seniorineuvolapäivät-tapahtumia Rovaniemen kylissä keväällä 2023. Tapahtumissa osallistujilla oli mahdollisuus varata aika seniorineuvolaa pitävältä sairaanhoitajalta, nauttia taide- ja kulttuurielämyksistä sekä saada tietoa Lapin hyvinvointialueen ja Rovaniemen kirjaston ikääntyneille suunnatuista palveluista. Lisäksi tapahtumissa yhteistyökumppanit järjestivät osallistujille kahvitarjoilun. Yhden tapahtuman kesto oli noin 2h.

Tapahtumat olivat kaikille kylien asukkaille avoimia, mutta niillä tavoiteltiin erityisesti nivelvaiheissa olevia yli 65-vuotiaita ikääntyneitä. Etsivää työtä tekivät seniorineuvolan sairaanhoitajan lisäksi kyläyhdistykset. Tapahtumilla tavoitettiin sekä asiakasryhmään 1, että ryhmiin 2 ja 3 kuuluvia.

Tilaisuuteen osallistuneen ikääntyneen kommentti:

“Erittäin hyvä, että tällaista järjestetään ikäihmisille. Entisenä syntyperäisenä kyläläisenä olen tästä todella iloinen!!!“

Piste Kollektiivin esitys
Pirtissä Piipahtajat Songassa.
Kuva: Matti Selin



6.2 Taideklubit Oulussa

Kohderyhmä:	Yli 65-vuotiaat oululaiset, jotka ovat jollain tapaa elämän muutoskohdassa
Päävastuu toiminnasta:	Oulun kaupunki / sivistys- ja kulttuuripalvelut
Palvelurakenne:	Yhteistyökumppaneiden palvelut eri puolilla Oulua
Taidetoiminnan toteuttaja:	Kulttuuriosuuskunta Ilme, Oulun teatteri
Yhteistyökumppanit:	Lomakoti Onnela Haukiputaalta, Oulun seudun omaishoitajat ry, Oulun seudun muistiyhdistys ry, Pohteen ikäneuvola, Lintulammen asukastoiminta, Vuolteen Löydetään yhdessä-hanke ja Oulun evankelis-luterilainen seurakunta. Klubeille tiloja tarjoivat Lomakoti Onnela, Oulun teatteri, Sykesali (Kiiminki), Rajakylän Hoiva, Höyhtyän Välke, Oulun hyvinvointi ry sekä Tuiran kirkko

Taideklubi on ikäihmisille suunnattu etsivän kulttuurisen vanhustyön toimintamalli. Jokaisen klubin sisältö muodostuu ryhmän näköiseksi. Taideklubi-kokoontumisissa osallistujat pääsevät tutustumaan taiteen tekemiseen yhteisen työskentelyn kautta. Pääasiallinen taidemuoto on esittävä taide, mutta lisäksi hyödynnetään myös muita taidelajeja. Toiminnan päätteeksi valmistetaan pienimuotoinen, yhteisölle jaettava lopputulos.

Klubit kehitettiin Oulussa vuoden 2023 aikana osana IKO2-hanketta. Niitä toteutettiin yhteensä seitsemän kappaletta. Ne kokoontuivat kymmenen kertaa viikon välein ja ryhmäkoko koko oli 10–15 henkilöä. Jokaista klubia veti kaksi ammattitaiteilijaa tai taidepedagogia. Oleellinen osa toimintaa olivat osallistujien omat tarinat ja oman elämäntilanteen jakaminen toisten samantyyppisessä tilanteessa olevien kanssa. Toiminnan aikana kannustettiin myös yhteydenpitoon ja kulttuurin harrastamiseen toiminnan loputtua. Tavoitteena on osallistujien oman taidesuhteen ja yhteisöllisyyden lisääminen. Taiteilijoiden pedagoginen osaaminen oli tässä tärkeässä roolissa.

IKO-hankkeista tutun nelikentän sisällä osallistujat kuuluivat pääsääntöisesti kohderyhmään 2, eli heihin, joiden toimintakyky on vielä hyvä, mutta osallisuus heikentynyt. Osallistujia oli myös ryhmästä 3. Osallistujat olivat valtaosin yli 65-vuotiaita oululaisia, jotka olivat jollain tapaa elämän muutoskohdassa: esimerkiksi jääneet juuri eläkkeelle, muuttaneet Ouluun toiselta paikkakunnalta tai vaikkapa vasta aloittaneet omaishoitajana. He eivät olleet hyvinvointialueen ikäihmisten palveluiden piirissä, kuten kotihoidon asiakkaita.

Klubit järjestettiin yhteistyökumppaneiden kanssa sovitussa tiloissa ympäri Oulua. Tiloina toimivat esimerkiksi teatterin harjoitussali, seurakunnan sali ja lomakodin toimitilat. Tärkeätä tilojen suhteen oli funktionaalisuuden lisäksi yksityisyys. Klubien luottamuksellisen luonteen vuoksi tila oli pystyttävä rauhoittamaan toiminnan ajaksi.



Hanketta Oulussa veti ja koordinoi Oulun ikäihmisten kulttuurikoordinaattori yhdessä Pohjois-Pohjanmaan hyvinvointialueen (Pohde), Oulun kaupungin, alueen erilaisten etsivän vanhustyön toimijoiden sekä kulttuurialan toimijoiden kanssa. Taideklubeja varten palkattiin myös osa-aikainen tuottaja. Hänen tehtävänä oli taideklubien mallinnus ja kyselyiden kerääminen. Taideklubi toimintamalli julkaistaan 2023 vuoden lopuksi Innokylä-alustalla.

Tilaisuuteen osallistuneen ikääntyneen kommentti:

“Aiemmin olen ajatellut, etten viitsi sanoa, mitä mieltä olen, kun ei se ketään kiinnosta. Mutta täällä olen saanut rohkeutta kertoa mielipiteeni, ja minulla on kuulluksi tullut olo, joka on seurannut mukana klubikertojen ulkopuolellekin.”

6.3 Vanhojen tanssit Seinäjoella

Kohderyhmä:	Kotona asuvat yli 65-vuotiaat, Toimivi-tukipalvelun asiakkaat
Päävastuu toiminnasta:	Seinäjoen kaupungin kulttuuripalvelut
Palvelurakenne:	Toimivi-tukipalvelu / Toimintojen talo ry
Taidetoiminnan toteuttaja:	Todellisuuden tutkimuskeskus
Yhteistyökumppanit:	Toimintojen talo ry, Toimivi-tukipalvelun työntekijät, Toimarin työntekijät, Sevaskodit Oy / Kotokammari, osallistujien omaiset

Todellisuuden tutkimuskeskuksen Vanhojen tanssit -taideprojekti oli soveltavan taiteen ammattilaisten Jonna Wikströmin, Pirre Toikkasen ja Paula Koivusen luotsaama kokonaisuus, joka koostui kolmesta osasta: työpajat, juhla ja näyttely. Tarinateatteria ja voimauttavaa valokuvaa yhdistävän projektin keskiössä olivat kotona asuvat seniorit sekä heidän oma roolinsa taiteen kokijoina ja tekijöinä. Juhla-teema mahdollisti oman elämänkaaren tärkeiden hetkien muistelun, ilon ja naurun arjen keskelle.

Vanhojen tanssit -taideprojektiin osallistui noin 20 Seinäjoen keskusta-alueella asuvaa ikäihmistä, joilla oli mahdollisuus maaliskuun ajan tavata toisiaan ja taiteilijoita taidetyöskentelyn merkeissä. Tapaamisia ja taidetyöpajoja järjestettiin henkilökohtaisesti ikäihmisten kodeissa sekä ryhmämuotoisena tuetun asumisen yksikkö Kotokammarella ja Lintuviidan taidepajalla. Osallistujat projektiin löydettiin Toimintojen talon ikäihmisten Toimivi -palvelun sekä Kotokammarin kautta.

Tilaisuuteen osallistuneen ikääntyneen kommentti:

“Olen valmiina vanhojen tanssien pajaan; hiukset kunnossa, kengät kiillotettu ja odottelen kuljetusta pajalle. Ihanaa toimintaa, nauru raikaa ja juttu luistaa hyvällä porukalla”



6.4 Seniorisettiä, soppaa ja vinkkauksia Jyväskylässä

Kohderyhmä:	Yli 65-vuotiaat kotona asuvat seniorit/ikäntyneet
Päävastuu toiminnasta:	Jyväskylän kaupungin kulttuuripalvelut
Palvelurakenne:	Uusi yhteistyörakenne
Taidetoiminnan toteuttaja:	Teatterikone
Yhteistyökumppanit:	Keski-Suomen hyvinvointialue, asukas- ja kyläyhdistykset sekä Jyväskylän kaupungin osallisuuspalvelut

Seniorisettiä, soppaa ja vinkkauksia -tapahtumia järjestettiin Jyväskylässä yhteensä kuusi kertaa. Tapahtumat oli suunnattu kotona asuville senioreille/ikäntyneille ja tavoitteena oli kohdata eri asuinalueilla kulttuurisen vanhustyön näkökulmasta asukkaita. Monet alueet ovat vailla kohtaamispaikkaa ja lähellä olevia saavutettavia kulttuuripalveluita. Tapahtumiin haluttiin löytää myös niitä, jotka eivät ole kulttuurin suurkuluttajia, mutta jotka muiden kumppaneiden mukanaolon sekä tarjotun lounaan myötä tulisivat paikalle.

Tapahtumat sijoituivat eri puolille Jyväskylää. Yhteistyötä tapahtumapaikkojen valinnoissa tehtiin monien yhteistyökumppaneiden kanssa ja niiden sijainnilla oli tärkeä merkitys. Osallistujat tulivat paikkoihin, joihin oli hyvät kulkuyhteydet eli helppo tulla kävellen tai julkisilla ajoneuvoilla. Toisaalta tapahtumapaikka ei sinällään osoittautunut magneetiksi, vaikka näin pohdittiin muutaman ravintolan suhteen.

Tapahtumissa esiintyi Teatterikoneen näyttelijä/muusikko Aaro Vuotila, jonka esityksissä oli osallistavia taiteen muotoja. Aaro keräsi tarinallisten ohjeistuksia ideoita lauluihin. Vuorovaikutus oli molemmin puolin hyvää, moni innostui toimivaan ja selkeästi se toi hyvinvointivaikutuksia osallistujille. Tapahtumissa oli myös keittotarjoilua ja kahvittelevia, jotka toimivat niin tilaisuuteen osallistumisen houkuttimina kuin vuorovaikutuksellisen kohtaamisen mahdollistajina. Kulttuurikohtaamisen ja tarjoilun lisäksi paikalla oli yhteistyökumppaneita vinkkailemassa kohtaamis- ja harrastusmahdollisuuksista sekä hyvinvointiin ja terveyteen liittyvistä asioista. Tapahtumissa kävi yhteensä 238 osallistujaa. Samankaltaisia tapahtumia tullaan jatkossakin järjestämään yhteistyössä Keski-Suomen hyvinvointialueen kanssa.

sen ja tarjoilun lisäksi paikalla oli yhteistyökumppaneita vinkkailemassa kohtaamis- ja harrastusmahdollisuuksista sekä hyvinvointiin ja terveyteen liittyvistä asioista. Tapahtumissa kävi yhteensä 238 osallistujaa. Samankaltaisia tapahtumia tullaan jatkossakin järjestämään yhteistyössä Keski-Suomen hyvinvointialueen kanssa.

Tilaisuuteen osallistuneen ikäntyneen kommentti:

“Olipa hyvä yllätys, että tällainen tapahtuma oli täällä kauppakeskuksessa. Hyvä te!”

Loiske Ensemble Jyväskylässä.
Kuva: Kaisu Lyytikäinen



6.5 Jaettu tulevaisuus Kuopiossa

Kohderyhmä:	Nivelvaiheessa olevat yksinäiset yli 65-vuotiaat
Päävastuu toiminnasta:	Kuopion kaupungin Kansalaistoiminnan palvelut, kulttuuriin edistäminen
Palvelurakenne:	Mäntykampus
Taidetoiminnan toteuttaja:	ANTI – Contemporary Art Festival
Yhteistyökumppanit:	Kuopion kaupunki Kansalaistoiminnan palvelut (avoin asukastoiminta). Pohjois-Savon hyvinvointialue, TulKoti-hanke, ikääntyvien palvelut (ohjaus, neuvonta ja kotiin annettavat palvelut)

Jaettu tulevaisuus -kokonaisuus sisälsi ryhmätoimintaa, esityksiä ja Tulevaisuuskävely-teoksia. Jaettu tulevaisuus -toimintaa toteutti kuopiolainen ANTI-festivaali (ANTI - Contemporary Art Festival) taiteilijoinaan Anna-Maria Väisänen ja Emma Fält. Ryhmätoimintaan osallistuminen oli maksutonta, ja kaikki yli 65-vuotiaat olivat tervetulleita mukaan. Erityisesti mukaan etsittiin sellaisia ikääntyneitä henkilöitä, jotka kokivat yksinäisyyttä tai joiden elämäntilanteessa oli tapahtunut jokin muutos, esimerkiksi eläkkeelle jääminen, sairastuminen tai lähiomaisen kuolema.

Ryhmässä tutkittiin, muisteltiin ja tunnusteltiin Kuopiota eri tavoin. Katseltiin erilaisia karttoja ja tehtiin uusia sekä liikuttiin sisällä ja ulkona. Ryhmässä kuunneltiin oman kotikaupungin ääniä ja piirrettiin ajatuksia yhdessä isolle paperille. Ryhmässä pohdittiin yhdessä, millainen Kuopio oli ennen, millainen siitä tulee sadan vuoden päästä ja millainen olisi unelmien tulevaisuus? Ryhmän keskusteluissa nousi esille, mitä voimme oppia kuuntelemalla toisiamme ja elinympäristöä kaikki aistit avoinna?

Jaettu tulevaisuus -esityksissä (Imagining Future Bodies) oli esiintymässä joukko yli 60-vuotiaita (Jaettu tulevaisuus ryhmätoimintaan osallistuneita henkilöitä) sekä taiteilijat Anna-Maria Väisänen ja Emma Fält. Osallistavassa tanssillisessa teoksessa matkattiin tulevaisuuden Kuopioon yleisön antamien toiveiden, vinkkien ja tunteiden mukaisesti.

Lisäksi toteutettiin tulevaisuus-kävelyjä, joissa pohdittiin, millaisia asioita osallistujat toivoisit ihmisten jakavan tulevaisuudessa? Millaisena he haluaisivat nähdä kotikaupunkinsa tuolloin? Mitä jakaminen tarkoitti heille? Taiteilijat Anna-Maria Väisänen ja Emma Fält ohjasivat taideteoksen, jossa osallistujat kävelivät taiteilijan kanssa kaupungin keskustassa noin 20 minuutin ajan tehden havaintoja ympäristöstä. Lopuksi piirrettiin yhdessä unelmien kaupunkia ja keskusteltiin siitä.

Tilaisuuteen osallistuneen ikääntyneen kommentti:

“Toiminta monipuolista ja inspiroivaa, sain uusia ystäviä. Uskallus tehdä ja kohdata uusia kokemuksia kasvoi. Antoi sisältöä ja ”ryhtiä” viikkoon.”





Toimintaa Naapurustalon pilotissa Espoossa. Kuva: Pauli Boström

6.6 Teatterihetket Naapuruustalolla Espoossa

Kohderyhmä:	Haavoittuvimmassa asemassa olevat yli 65-vuotiaat
Päävastuu toiminnasta:	Espoon Kulttuurin edistäminen ja kumppanuudet -yksikkö
Palvelurakenne:	Naapuruustalo Matinkylän päivätoiminta
Taidetoiminnan toteuttaja:	Teatteri ILMI Ö
Yhteistyökumppanit:	Länsi-Uudenmaan hyvinvointialueen ikääntyneiden hyvinvointia edistävä toiminta, Matinkylän Martat, Matinkylän asukasyhdistys, Naapuruustalo Matinkylä

Senioreiden teatterihetkissä tarinoitiin, runoiltiin ja musisoitiin yhdessä. Teatteriryhmä kokoontui torstaisin Matinkylän Naapuruustalolla yhteensä 28 kertaa. Toiminta käynnistyi maaliskuun alussa ja jatkui kesätauon jälkeen vuoden lopulle saakka. Ryhmässä inspiroiduttiin osallistujien ideoista, muistoista, unelmista ja sen hetken tärkeimmistä asioista. Teatteritoimintaa ohjasi Teatteri ILMI Ö ja paikalla oli aina 2-4 ohjaajaa. Toiminta oli rakennettu niin, että jokainen yksittäinen kerta oli oma kokonaisuutensa, vaikka tapaamiskerrat yhdessä muodostivat jatkumon. Mukaan oli helppo lähteä myös toiminnan jo käynnistyttyä.

Kohderyhmänä oli alun perin haavoittuvimmassa asemassa olevat ikäihmiset, jotka eivät vielä olleet muiden palveluiden piirissä tai olivat esimerkiksi koronan takia passivoituneet. Ryhmän kokoamiseen liittyvää etsivää työtä tekivät Länsi-Uudenmaan hyvinvointialueen palveluneuvojat. Ryhmä avattiin laajemmalle kohderyhmälle pikkuhiljaa, sillä toiminta käynnistyi melko pienellä porukalla.

Tilaisuuteen osallistuneen ikääntyneen kommentti:

“Oli kiva juttu kokonaisuudessaan. Piristi kovasti.”

Lähteet

Aili-verkosto (2023). <https://ailiverkosto.fi/index.html>

Aalto S. & Sutinen H. (toim.) (2022) *Puheenvuoroja etsivästä vanhustyöstä*. Helsingin Diakonissalaitoksen säätiö.

Ansio H., Furu P. & Houni P. (2016) *Taide torjuu yksinäisyyttä*.

<https://www.artsequal.fi/fi/-/artsequalin-toimenpidesuositus-taide-torjuu-yksinaisyytta/2.2>

Ansio H., Houni P., Seppälä P. & Turunen J. (2017) *Taide vahvistaa työhyvinvointia*.

<https://www.artsequal.fi/fi/-/toimenpidesuositus-taide-tukee-tyontekijoiden-terveytta-ja-hyvinvointia/1.6>

Etsivä kulttuurityö (2023)

<https://innokyla.fi/fi/toimintamalli/etsiva-kulttuurityo-kulttuurihyvinvoinnin-edistajana>

Etsivä vanhustyö (2023)

<https://innokyla.fi/fi/toimintamalli/etsivan-vanhustyon-toimintamalli-vaikuttavaan-verkostotyohon>

Fancourt, D. & Finn, S. (2019) What is the evidence on the role of the arts in improving health and well-being? A scoping review. World Health Organization. Regional Office for Europe.

<https://apps.who.int/iris/handle/10665/329834>. License: CC BY-NC-SA 3.0 IGO

Huhtinen-Hilden, L. & Puustelli-Pitkänen, A. & Strandman, P. & Ala-Nikkola, E. (2017) *Kohti luovaa arkea. Kulttuurinen vanhustyö asiakaslähtöisyyden edistäjänä. Tutkimusraportti*. Metropolia Ammattikorkeakoulun julkaisusarja.

Ikäohjelman valmisteluryhmä (2020) *Kansallinen ikäohjelma vuoteen 2030: Tavoitteena ikäkyvykäs Suomi*. Sosiaali- ja terveystieteiden tutkimuskeskuksen julkaisu 2020:31

Juntunen ML., Kamensky H. & Turpeinen I. (2019). *Etsivä kulttuurityö lisää lasten ja nuorten kulttuurista osallisuutta*. <https://www.artsequal.fi/fi/-/toimenpidesuositus-etsiva%CC%88-kulttuurityo%CC%88-lisa%C-C%88a%CC%88-lasten-ja-nuorten-kulttuurista-osallisuutta/2.0>

Kröger, T., Van Aerschot, L., & Mathew Puthenparambil, J. (2019). Ikääntyneiden hoivaköyhyys. *Yhteiskuntapolitiikka*, 84(2), 124-134. <http://urn.fi/URN:NBN:fi-fe2019041011854>

Lehikoinen K. & Rautiainen P. (2016) ArtsEqual Policy Brief 1/2016: Kulttuuristen oikeuksien toteuttaminen osaksi sote-palveluja. <https://www.artsequal.fi/documents/14230/26193/Sote-sektori+suositus/df5a-3d5e-ae2-413d-baea-cedce6db2575>

Taiteen edistämiskeskuksen Reilun taiteen manifesti: <https://reiluntaiteenmanifesti.fi/>

Valtioneuvosto (2023) *Suurin osa aikuisista käyttää kirjasto- ja kulttuuripalveluja vuosittain – ikääntyessä osallistuminen vähenee*. <https://valtioneuvosto.fi/-/1410845/suurin-osa-aikuisista-kayttaa-kirjasto-ja-kulttuuripalveluja-vuosittain-ikaantyyessa-osallistuminen-vahenee>

Www-lähteet:

Pilottien taidetoiminnasta vastasivat:

ANTI – Contemporary Art Festival: <https://antifestival.com/>

Kulttuuriosuuskunta ILME: <https://www.kulttuuriosuuskuntailme.fi/>

Loiske Ensemble: <https://osiristeatteri.fi/tietoa-teatterista/loiske-ensemble/>

Myrskyryhmä: <https://www.myrskyryhma.fi/>

Oulun teatteri: <https://teatteri.ouka.fi/>

PerformanceSirkus: <https://performancesirkus.fi/>

Piste Kollektiivi: <http://www.pistery.org/>

Studio Murros Oy: <https://studiomurros.com/>

Teatteri ILMI Ö: <https://www.teatteri-ilmio.fi/>

Teatterikone: <https://www.teatterikone.fi/>

Todellisuuden tutkimuskeskus: <https://todellisuus.fi/info-2/>

Tutustu myös näihin:

Aalto et al. (2020) *Etsivän vanhustyön toimintamalli vaikuttavaan verkostotyöhön*. Helsingin Diakonissalaitoksen säätiö. ISBN 978-952-9854-35-6. <https://evermade-hdl.s3.eu-central-1.amazonaws.com/wp-content/uploads/2020/10/21103845/Etsivan-vanhustyon-toimintamalli-vaikuttavaan-verkostotyohon-1.pdf>

Taikusydän, kulttuurihyvinvoinnin valtakunnallinen yhteispiste ja yhteistyöverkosto

<https://taikusydan.turkuamk.fi/seniorit-ja-ikaihmiset/>

Terveyden ja hyvinvoinnin laitos: <https://thl.fi/fi/web/toimintakyky/mita-toimintakyky-on>

Terveyden ja hyvinvoinnin laitos 2023: <https://thl.fi/fi/web/hyvinvoinnin-ja-terveyden-edistamisen-johdaminen/osallisuuden-edistaminen/heikoimmassa-asemassa-olevien-osallisuus/osallisuuden-osa-alueet-ja-osallisuuden-edistamisen-periaatteet>

Valli ry <https://www.valli.fi/tyomuotomme/etsivan-vanhustyon-verkostokeskus/>

Kuikka A (2015) *Etsivä vanhustyö meillä ja muualla raportti suomalaisista ja eurooppalaisista käytännöistä. Kehittyvät vanhushpalvelut julkaisuja.*

https://www.valli.fi/wp-content/uploads/2019/11/Etsiva_vanhustyo-raportti_2015.pdf

Yhteistyössä:

Julkaisussa kehitettyä Toimintamallia on pilotoitu kuudessa Aili-verkoston kunnassa

Kaupungit:

Rovaniemen kaupungin kulttuuripalvelut
Rovaniemen kaupungin ikäihmisten palvelut
Seinäjoen kaupungin kulttuuripalvelut
Seinäjoen kaupunki / Toimintojentalo
Kuopion kaupunki / Kansalaistoiminnan palvelut, kulttuuriin edistäminen
Kuopion kaupunki / Kansalaistoiminnan palvelut, asukastoiminta
Espoon Kulttuurin edistäminen ja kumppanuudet -yksikkö
Oulun kaupunki / sivistys- ja kulttuuripalvelut
Oulun kaupunki / ikäihmisten Aino-neuvonta
Jyväskylän kaupungin kulttuuripalvelut

Hyvinvointialueet:

Lapin hyvinvointialue / Kaakkoisen Lapin palvelualue / Ikääntyneiden palvelut / kotihoito
Lapin hyvinvointialue / Kaakkoisen Lapin palvelualue / Ikääntyneiden palvelut Sosiaalityö ja asiakasohjaus
Pohjois-Pohjamaan hyvinvointialue Pohde / Oulun ikäihmisten palvelut
Pohjois-Pohjamaan hyvinvointialue Pohde / Ikäneuvola
Pohjois-Pohjamaan hyvinvointialue Pohde / Rajakylän hoiva
Etelä-Pohjanmaan hyvinvointialue / Ikäkeskuksen asiakasohjaus
Etelä-Pohjanmaan hyvinvointialue / Terveyskeskuksen asiakasohjaus
Keski-Suomen hyvinvointialue / koti- ja asumispalvelut/ kotihoito
Keski- Suomen hyvinvointialue/varhaisentuen palvelut/päivätoiminta
Keski-Suomen hyvinvointialue/hyvinvointineuvola senioreille
Keski-Suomen hyvinvointialue/ etähoiva
Pohjois-Savon hyvinvointialue, TulKoti-hanke, ikääntyvien palvelut (ohjaus, neuvonta ja kotiin annettavat palvelut)
Länsi-Uudenmaan hyvinvointialue, ikääntyneiden hyvinvointia edistävä toiminta

Kulttuuri- ja taideala:

ANTI – Contemporary Art Festival
Loiske Ensemble / Osiris teatteriyhdistys ry
Myrskyryhmä
Teatteri IlmiÖ
PerformanceSirkus ry
Piste Kollektiivi
Studio Murros Oy
Teatterikone osk

Todellisuuden tutkimuskeskus
Oulun teatteri
Kulttuuriosuuskunta ILME
Race Horse Company
Tapiola Sinfonietta, yleisötyö

Lisäksi mukana on ollut yksittäisiä vapaita taiteilijoita

Järjestöt ja muut yhteistyökumppanit:

Rovaniemellä

Napapiirin omaishoitajat ry
Lapin muistiyhdistys ry
Muurolan Martat
Oikaraisen Haka
Songan kyläyhdistys
Marrasjärven kyläyhdistys
Vikajärven kyläyhdistys
Perunkajärven kyläyhdistys
Tennilän kyläyhdistys

Oulussa

Rajakylän asukastupa
Oulun löytävän vanhustyön verkosto
Lomakoti Onnela
Oulun Seudun Muistiyhdistys ry
Oulun seudun omaishoitajat ry
Oulun ev.-lut. seurakunnat
Höyhtyä-Lintulammen asukastoiminta
Caritas säätiö / Toivon tiistait
Vuolle opisto / Löydetään yhdessä -hanke
Oulun eläkkeensaajat / Ikäihmisten olohuoneet eri puolilla Oulua
Oulun työväen eläkeläiset ry

Seinäjoella

Sevaskodit Oy / Kotokammari
Studio Murros Oy
Ylistaron monipalvelukirjasto
Nurmon kappeliseurakunnan diakoniatyö /
Nurmon Olotila

Jyväskylässä

Saakosken kyläyhdistys
Putkilahden kyläyhdistys
Tikkalan virtapiiri
Piippurannan Klubi

Espoossa

Keski-Espoon seniorit
Olarin asukasyhdistys
Suurpellon asukasyhdistys
Tuomarilan Martat
Matinkylän Martat
Matinkylän asukasyhdistys
Kauklahten eläkkeensaajat
Kauklahtiseura
Espoon ja Kauniaisten Omaishoitajien Läheiset ry
Nicehearts Ry
Kohtaamispaikka Askel
Siskot ja Simot
Naapuruustalo Matinkylä
Manoris Travel
Hyte Ry
Vapaaehtoiset kulttuurisisältöjen tuottajat
Mummodisko
Sateenkaariseniorit Ry
Helinä Rautavaara -museo
A Tempo Oy
Koru- ja Kellomuseo Kruunu
Ikäinstituutti
Espoo Info
Suomen Punainen Risti
Keski-Espoon osasto
Uudenmaan Muistiluotsi
Espoonlahden eläkkeensaajat

Etsivän kulttuurisen vanhustyön ja kulttuurilähetetoiminnan kehittämishanke 2021-2022



ROVANIEMI



Seinäjoki

KULTTUURI



ESPOO
ESBO



OULU

KUOPIO

JYVÄSKYLÄ



Yhteistyössä:



KULTTUURIHYVINVOINTIA
IKÄIHMISSILLÉ

TEATTERI
KESKUS

Teatercentrum
Theatre Centre



Kulttuuria kaikille
Kultur för alla
Culture for All



Taiteen edistämiskeskus
Centret för konstfrämjande
Arts Promotion Centre Finland